

令和4年

消防年報

北後志消防組合消防本部

は し が き

- 1 この年報は、令和4年中の北後志消防組合の現勢及び消防事務のあらましを紹介するとともに、消防行政の資料とするため収録したものであります。
- 2 本組合は、余市町、古平町、積丹町、仁木町、赤井川村の4町1村をもって構成し、昭和49年4月1日に発足したものであります。
- 3 この年報は、特別のものを除き令和4年12月31日現在の記録であります。

令和5年4月

余市郡余市町黒川町6丁目25番地2

北後志消防組合消防本部

目 次

総務		頁
1	地 勢 -----	1
2	位置・面積	
3	人口・世帯	
4	機構図 -----	2
5	執行機関並びに議決機関 -----	3
6	組合行事（令和4年） -----	4～7
7	一般会計予算と消防組合予算との比較（令和4年度） -----	8
8	組合予算（令和4年度）	
9	消防職員の定員及び実員 -----	9
10	消防職員の配置	
11	消防職員勤続調（組 合） -----	10
12	年齢調（ " ）	
13	消防職員勤続調（消防本部） -----	11
14	年齢調（ " ）	
15	消防職員勤続調（余市消防署） -----	12
16	年齢調（ " ）	
17	消防職員勤続調（古平支署） -----	13
18	年齢調（ " ）	
19	消防職員勤続調（積丹支署） -----	14
20	年齢調（ " ）	
21	消防職員勤続調（仁木支署） -----	15
22	年齢調（ " ）	
23	消防職員勤続調（赤井川支署） -----	16
24	年齢調（ " ）	
25	消防団員階級別実員 -----	17
26	消防団員勤続調（組 合）	
27	年齢調（ " ）	
28	消防団員勤続調（余市消防団） -----	18
29	年齢調（ " ）	
30	消防団員勤続調（古平消防団） -----	19
31	年齢調（ " ）	
32	消防団員勤続調（積丹消防団） -----	20
33	年齢調（ " ）	
34	消防団員勤続調（仁木消防団） -----	21
35	年齢調（ " ）	
36	消防団員勤続調（赤井川消防団） -----	22
37	年齢調（ " ）	
38	消防職員技術資格者調（組 合） -----	23
39	（消防本部） -----	24
40	（余市消防署） -----	25
41	（古平支署） -----	26
42	（積丹支署） -----	27
43	（仁木支署） -----	28
44	（赤井川支署） -----	29

警防		頁
1	北後志消防組合消防機関配置図 -----	30
2	現有消防救急デジタル無線系統図 -----	31
3	現有勢力一覧表 -----	32
4	各署所別現有勢力	
	消防本部・余市消防署 -----	33
	古平支署 -----	34
	積丹支署 -----	35
	仁木支署 -----	36
	赤井川支署 -----	37
5	消防自動車活動状況 -----	38
6	各車の主な積載機器状況 -----	40
7	消防水利状況 -----	41
8	水管現有状況 -----	42
救急・救助		
1	月別救急業務状況 -----	43
2	覚知別救急出場件数 -----	44
3	曜日別救急出場件数 -----	45
4	時間別出動状況 -----	46
5	年代別搬送人員 -----	47
6	男女別搬送人員状況	
7	傷病程度別搬送人員状況 -----	48
8	市町村別発生及び搬送状況 -----	49
9	過去10年間救急活動状況 -----	50
10	救助出動状況 -----	51
予防		
1	指定防火対象物調 -----	52
2	消防関係・許可・届出等処理状況 -----	53
3	月別建築同意・通知状況 -----	54
4	業態別建築同意状況 -----	55
5	危険物製造所等状況 -----	56
6	液化ガス施設状況	
7	火災概況 -----	57
8	町村別火災状況 -----	58
9	月別火災状況 -----	59
10	令和4年火災状況 -----	60
11	原因別火災状況 -----	61
12	時間別火災出動状況 -----	62
13	過去10年間火災出動状況 -----	63
14	過去10年間原因別火災出動状況 -----	64
15	過去10年間時間別火災出動状況 -----	65
16	危険物施設等事故状況 -----	66
17	月別気象調 -----	67

総務

1 地勢



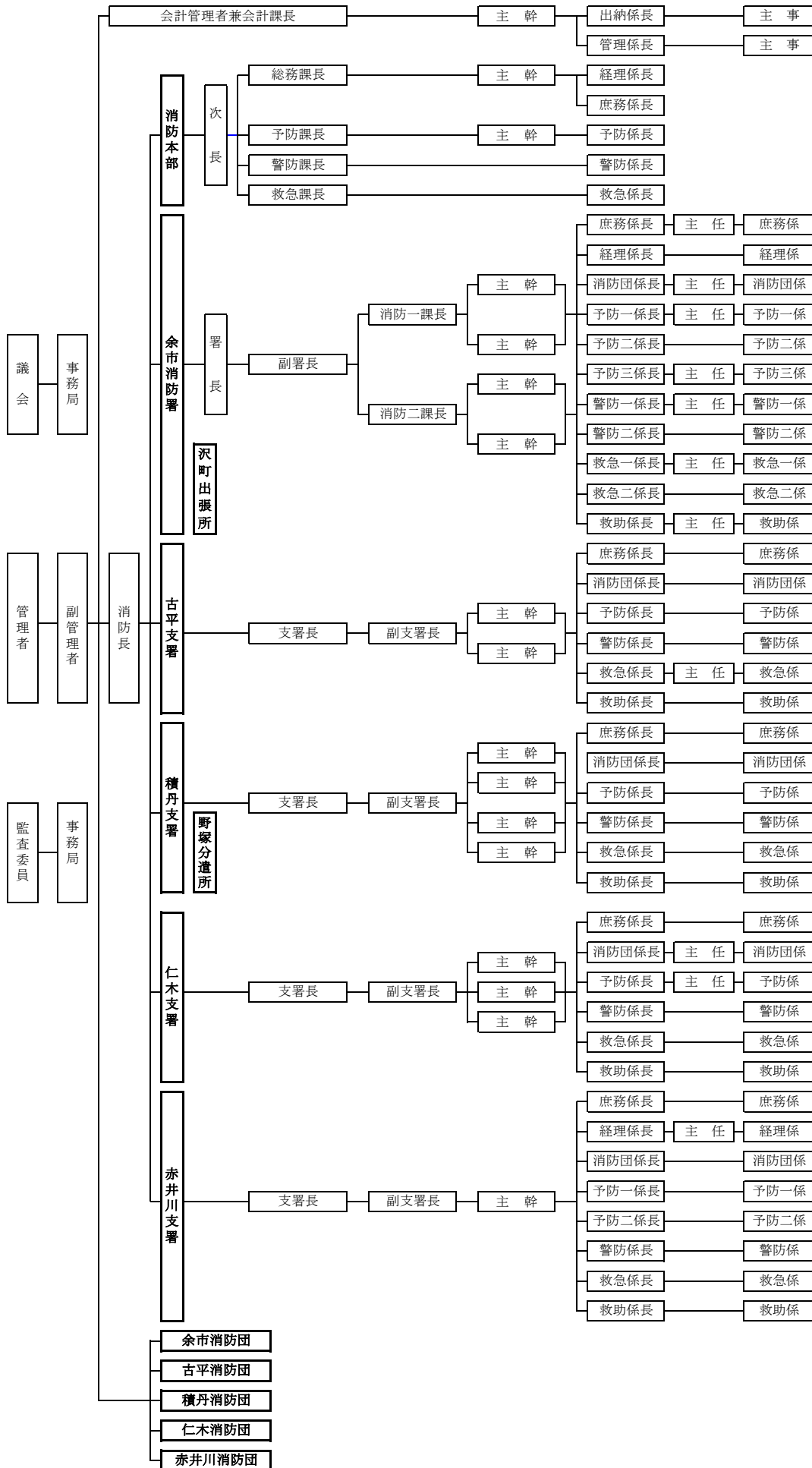
2 位置・面積

区分 町村名	位 置				広 ぼ う		面 積 km ²
	極 東 東 経	極 西 東 経	極 南 北 緯	極 北 北 緯	東西 km	南北 km	
余 市 町	140° 55' 24"	140° 40' 30"	43° 6' 12"	43° 14' 55"	20.3	4.2	140.59
古 平 町	140° 42' 55"	140° 31' 35"	43° 4' 35"	43° 17' 32"	12.0	16.0	188.36
積 丹 町	140° 37' 53"	140° 20' 5"	43° 12' 37"	43° 22' 23"	24.1	18.2	238.13
仁 木 町	140° 50' 1"	140° 38' 8"	42° 59' 57"	43° 10' 22"	16.3	19.1	167.96
赤井川村	140° 49' 1"		43° 4' 52"		26.0	17.0	280.09

3 人口・世帯

区分 町村名	世 帯 数	人 口		
		計	男	女
合 計	14,580	26,334	12,384	13,950
余 市 町	9,581	17,558	8,175	9,383
古 平 町	1,656	2,720	1,275	1,445
積 丹 町	1,033	1,824	851	973
仁 木 町	1,678	3,126	1,512	1,614
赤井川村	632	1,106	571	535

4 北後志消防組合機構図



5 執行機関並びに議決機関

管 理 者	余 市 町 長	齊 藤 啓 輔
副 管 理 者	余 市 町 副 町 長	渡 邊 郁 尚
会 計 管 理 者	余 市 町 会 計 管 理 者	須 貝 達 也
組 合 議 会		
議 長	余 市 町 議 会 議 長	中 井 寿 夫
副 議 長	仁 木 町 議 会 議 長	横 関 一 雄
議 員	積 丹 町 長	松 井 秀 紀
〃	積 丹 町 議 会 議 長	岩 本 幹 兒
〃	古 平 町 長	成 田 昭 彦
〃	古 平 町 議 会 議 長	堀 清
〃	仁 木 町 長	佐 藤 聖 一 郎
〃	余 市 町 議 会 副 議 長	土 屋 美 奈 子
〃	赤 井 川 村 長	馬 場 希
〃	赤 井 川 村 議 会 議 長	岩 井 英 明
監 査 委 員		
	識 見 者	沖 秀 一
	議 会 選 出	岩 本 幹 兒

6 令和4年 年間行事

月 日	行 事	内 容
1/2	打 ち 合 わ せ	仁木支署職員新型コロナウイルス感染対応
1/6	そ の 他	仕事始め
1/11	講 習 会	新生児蘇生法講習 (小樽協会病院)
1/17	事 後 検 証	救急事後検証会を行う
1/17	危 険 物 施 設 検 査	余市町内移動タンク貯蔵所の完成検査を行う
1/17	車 両 検 査	古平支署消防車両完成検査前検査 (北海道モリタ)
1/18	救 急 セ ミ ナ ー	N CPRセミナーを行う
1/20	車 検	古平支署消防車両車検立会 (札幌陸陸運局)
1/25	面 談	積丹支署採用予定者の面談を行う
1/31	辞 令 交 付	退職者辞令交付を行う (余市消防署 芳賀消防士)
1/31	協 議 会	後志管内消防業務共同化に関する協議会 (余市開催)
2/3	会 議	副町村長会議 (3階講堂)
2/3	設 備 検 査	古平町新庁舎設備検査を行う
2/3	会 議	原子力防災関係機関担当者会議 (余市町役場)
2/4	車 両 検 査	古平支署消防車両完成検査・中間検査 (北海道モリタ)
2/7	研 修 会	第2回石狩後志地域研修会を行う (WEB)
2/7	協 議 会	第3回北海道原子力災害医療ネットワーク協議会を行う
2/21	組 合 議 会	組合議会第1回定例会を行う (余市町役場)
2/22	事 後 検 証	救急事後検証会を行う
2/22	訓 練	原子力防災代替オフサイトセンタ移転訓練を行う
3/7	講 習 会	財務会計システム講習会を行う
3/10	会 議	予防担当者会議を3階講堂で行う
3/14	講 習 会	消防大学校特別講習会をWebで行う
3/14	火 災 調 査	積丹町で発生した火災の質問調書を行う (市立小樽病院)
3/16	理 事 会	余市分会理事会を3階講堂で行う
3/18	車 検	古平支署水槽車車検立会 (札幌陸陸運局)
3/22	事 後 検 証	救急事後検証会を行う
3/23	車 両 検 査	古平支署水槽車完成検査 (北海道モリタ)
3/25	役 員 会	福利厚生会役員会を行う
3/25	会 議	北海道消防大会準備会議を行う
3/30	危 険 物 施 設 検 査	余市町内移動タンク貯蔵所完成検査を行う
3/31	辞 令 交 付	退職者辞令交付を行う (積丹支署 角田副士長)
3/31	辞 令 交 付	本部異動者辞令交付を行う (小黒課長・佐々木係長)
4/1	辞 令 交 付	赤井川消防団長辞令交付 (余市町役場町長室)
4/1	辞 令 交 付	職員辞令交付式 (余市消防署 3階講堂)
4/1	会 計 監 査	福利厚生会会計監査を行う
4/4	少 量 危 険 物 検 査	少量危険物屋外タンク水張り検査を行う
4/4	会 計 監 査	北危安会計監査を行う (余市町)
4/5	少 量 危 険 物 検 査	余市町内移動タンク貯蔵所の完成検査を行う
4/7	会 計 監 査	余市分会会計監査を行う (余市町)
4/13	会 議	所属長等会議を行う (3階会議室)
4/18	事 後 検 証	救急事後検証会
4/18	理 事 会 ・ 代 議 員 会	余市分会理事会・代議員会を3階会議室で行う
4/19	鑑 識 立 会	積丹町で発生した火災の警察鑑識立会を行う
4/20	火 災 予 防 運 動	春の火災予防運動実施 (4/20~30迄)
4/22	会 議	消防団担当者会議を行う (3階会議室)
4/27	総 会	全国消防長会北海道支部総会へ出席する (札幌市)
5/12	研 修 会	予防課規制事務研修会をWebで行う (1日目)
5/13	研 修 会	予防課規制事務研修会をWebで行う (2日目)
5/15	消 防 大 会	北後志消防大会 (古平町開催)
5/16	事 後 検 証	救急事後検証会
5/17	会 議	共済事務担当者会議へ出席する (札幌市)
5/19	研 修 会	北海道救急医学会救急隊員部会へ出席する。 (札幌市)

5/19	危険物施設検査	古平町の危険物施設中間検査を行う
5/20	会議	令和4年度第1回救急教育部会及び連絡調整会議をwebで行う
5/23	危険物施設検査	古平町の危険物施設完成検査を行う
5/26	演習	後志地方河川・道路防災連絡協議会をwebで行う
5/26	危険物施設検査	余市町内の給油取扱所の変更許可・完成検査を行う
5/27	会議	後志管内通信指令業務共同化作業部会を行う(余市開催)
5/31	事例検討会	第89回道央ドクターヘリ事例検討会をwebで行う
6/2	研修会	北海道防災啓発研修へ出席する(札幌市)
6/6	納車式	赤井川支署救急車・ドローン納車式へ出席する
6/6	役員会・総会	福利厚生会第1回役員会・総会を行う
6/7	定例理事会	北海道消防協会定例理事会に吉川理事出席する
6/9	査察	古平町内危険物施設査察を行う
6/9	会議	所属長等会議を行う(3階会議室)
6/10	査察	余市町内危険物施設査察を行う
6/14	危険物施設検査	余市町内屋外タンク中間検査を行う
6/17	叙勲伝達式	古平町叙勲伝達式を行う
6/20	会議・検証会	救急担当者会議・事後検証会をwebで行う
6/21	運行調整委員会	第1回道央ドクターヘリ運行調整委員会に出席する
6/22	会議	後志地方支部事務担当者会議を3階会議室で行う
6/24	定例評議員会	北海道消防協会定例評議員会に出席する(金子分会長)
6/28	会議	退職手当組合事務担当者会議に出席する(札幌市)
6/29	会議	災害共済関係事務担当者会議webに出席する
6/30	研修会	法令違反是正実務研修会Webへ出席する
6/30	辞令交付	退職者辞令交付を行う(余市消防署三浦消防士)
7/1	危険物施設検査	余市町内危険物施設検査を行う
7/1	危険物施設検査	古平町内危険物施設検査を行う
7/5	会議	管内主管課長会議を行う(3階講堂)
7/7	会議	管内副町村長会議を行う(3階講堂)
7/7	委員会	令和4年度全国消防長会北海道支部警防委員会に出席する
7/11	査察	余市町内危険物施設査察を行う
7/11	危険物施設検査	古平町内危険物施設検査を行う
7/12	査察	余市町内危険物施設査察を行う
7/13	査察	余市町内危険物施設査察を行う
7/14	査察	余市町内危険物施設査察を行う
7/19	事後検証	救急事後検証会をWebで行う
7/20	組合議会	組合議会第2回定例会を行う(余市町役場)
7/20	危険物施設検査	古平町内危険物施設検査を行う
7/25	危険物施設検査	余市町内危険物施設検査を行う
7/26	辞令交付	沖秀一氏辞令交付を行う(余市町役場)
7/27	査察	余市町内危険物施設査察を行う
7/28	協議会	後志管内通信指令業務共同化協議会をwebで行う
8/5	危険物施設検査	仁木町内危険物施設検査完成検査を行う
8/8	会議	通信業務担当者会議を行う(3階会議室)
8/15	事後検証	救急事後検証会をWebで行う
8/17	危険物施設検査	余市町内危険物施設検査を行う
8/21	採用試験	職員採用一次試験を行う(3階講堂)
8/22	危険物施設査察	仁木町内危険物施設査察を行う
8/22	視察	小樽市消防本部指令センター視察
8/22	危険物施設検査	余市町内移動タンク貯蔵所完成検査を行う
8/24	シンポジウム	小樽市で開催の令和4年度住宅防火防災推進シンポジウム参加
8/27	消防大会	北海道消防大会へ出席する(今金町)
8/29	互選	管理者・組合長選出のため関係町村長による互選を行う
8/31	研修会	余市町役場で開催のインボイス制度研修会へ参加する
8/31	事例検討会	第90回道央ドクターヘリ事例検討会web開催へ参加する

9/5	協 議 会	後志管内通信指令業務共同化協議会作業部会をwebで行う
9/5	協 議 会	令和4年度北後志地域保健医療対策協議会幹事会へ出席する
9/6	査 察	赤井川村内危険物施設査察を行う
9/7	研 修 会	令和4年度給与制度研修会Web開催へ出席する
9/8	会 議	予防担当者会議を行う(3階会議室)
9/9	査 察	積丹町内危険物施設査察を行う
9/12	採 用 試 験	職員採用二次試験を行う(3階講堂)
9/12	査 察	積丹町内危険物施設査察
9/12	協 議 会	後志管内通信指令業務共同化協議会を行う(3階講堂)
9/12	会 議	試験委員会を行う
9/15	危 険 物 施 設 検 査	古平町内危険物施設完成検査を行う
9/16	危 険 物 施 設 検 査	古平町内危険物施設再検査を行う
9/20	事 後 検 証	救急事後検証会をWebで行う
9/21	研 修 会	令和4年度第1回石狩・後志地方連絡協議会研修へWeb参加する
9/27	会 議	退職手当組合主管課長会議へ出席する(札幌市)
9/27	会 議	令和4年度第2回原子力防災関係機関担当者会議Webへ参加する
9/28	講 習 会	甲種防火管理新規講習会(1日目)を3階講堂で行う
9/29	講 習 会	甲種防火管理新規講習会(2日目)を3階講堂で行う
9/29	辞 令 交 付	退職者辞令交付を行う(余市消防署大村消防士)
9/30	協 議 会	令和4年度道央ブロック連絡協議会へ出席する(江別市)
10/3	辞 令 交 付	職員辞令交付式(3階講堂)
10/3	会 議	所属長等会議を行う(3階会議室)
10/4	講 習 会	火災現場指揮運用技術講習会へ出席する(小樽市)
10/4	危 険 物 施 設 検 査	古平町内移動タンク貯蔵所変更検査を行う
10/6	会 議	令和4年度災害共済関係事業連絡会議に出席する(札幌市)
10/11	会 議	所属長等会議を行う(3階会議室)
10/12	危 険 物 施 設 検 査	古平町内危険物施設変更許可に伴う検査を行う
10/14	協 議 会	赤井川森林空間総合利用地域運営協議会へ出席する(赤井川村)
10/14	会 議	管内主管課長会議を行う(3階講堂)
10/15	火 災 予 防 運 動	秋の全道火災予防運動実施(10/15～31迄)
10/17	事 後 検 証	救急事後検証会をWebで行う
10/17	危 険 物 施 設 検 査	積丹町内給油取扱所中間検査を行う
10/18	危 険 物 施 設 検 査	余市町内給油取扱所完成検査を行う
10/20	危 険 物 施 設 検 査	積丹町内給油取扱所完成検査を行う
10/20	会 議	令和4年度原子力訓練担当者会議をWebで行う
10/21	研 修 会	消防用設備等実務研修会に出席する(札幌市)
10/24	危 険 物 施 設 検 査	仁木町内危険物施設完成検査を行う
10/26	危 険 物 施 設 検 査	仁木町内危険物施設検査を行う
10/27	会 議	令和4年度調査技術会議へ出席する(札幌市)
10/31	訓 練	原子力防災訓練実施
11/1	検 査	古平町で移動タンク貯蔵所警察合同路上検査を行う
11/1	研 修 会	改正個人情報保護法研修会へ出席する
11/4	選 挙	共済組合組合議員選挙に出席する
11/9	会 議	所属長等会議を行う(3階会議室)
11/10	油 漏 洩 事 故 調 査	油漏洩事故調査を振興局と合同調査を行う(赤井川村)
11/11	会 議	第1回違反是正推進連絡会議へ出席する(小樽市)
11/15	シ ン ポ ジ ウ ム	第25回全国消防救助シンポジウムWeb開催へ参加する
11/15	理 事 会	余市分会理事会を3階会議室で行う
11/16	会 議	令和4年度第2回道央圏MC協議会石狩・後志連絡調整会議へ出席
11/17	講 習 会	令和4年度消防大学特別講習会Web参加する
11/17	研 修 会	ハラスメント等相談員研修会へWeb参加する
11/18	会 議	令和4年度振興局雪害対策連絡会議Web参加する
11/21	事 後 検 証	救急事後検証会をWebで行う
11/24	会 議	管内主管課長会議を行う(3階講堂)
11/24	会 議	全国消防長会消防長研修会へ出席する
11/29	事 例 検 討 会	第91回道央ドクターヘリ事例検討会にweb参加する
11/30	叙 勲 伝 達 式	叙勲伝達式を余市町役場で行う(成田元団長)

7 令和4年度 一般会計予算と消防組合負担金との比較（当初予算）

町村名	区分	一般会計 (A)	消防組合負担金 (B)	比較 (A) / (B) %
合 計		23,209,000 千円	1,239,994 千円	5.3%
余 市 町		9,250,000	513,038	5.5%
古 平 町		3,860,000	175,934	4.6%
積 丹 町		2,976,000	196,533	6.6%
仁 木 町		4,490,000	201,785	4.5%
赤 井 川 村		2,633,000	152,704	5.8%

8 令和4年度 組合予算

歳 入			歳 出		
款	項	予算額	款	項	予算額
1	1	千円	1	1	千円
分担金及び負担金	負担金	1,239,994	議会費	議会費	495
2	1		2	1	
使用料及び手数料	使用料	7	総務費	本部管理費	91,622
	2			2	
	手数料	71		監査委員費	520
3	1			3	
繰越金	繰越金	1		公平委員会費	36
4	1		3	1	
諸収入	組合預金利子	1	消防費	常備消防費	982,021
	2			2	
	雑入	300		非常備消防費	94,303
				3	
				消防施設費	8,031
			4	1	
			公債費	公債費	62,966
			5	1	
			予備費	予備費	380
歳入合計		1,240,374	歳出合計		1,240,374

9 消防職員の定員及び実員

所属名 区分	所属名						
	合計	本部	余市消防署	古平支署	積丹支署	仁木支署	赤井川支署
定員	120	8	48	16	19	16	13
実員	117	8	47	16	17	16	13

10 消防職員の配置

所属名 区分	所属名						
	合計	本部	余市消防署	古平支署	積丹支署	仁木支署	赤井川支署
合計	117	8	47	16	17	16	13
監	1	1					
司令長	2	1	1				
司令	13	2	3	2	2	2	2
司令補	17	2	5	2	4	3	1
士長	50	1	23	4	7	7	8
副士長	12		4	3	1	2	2
消防士	21		11	5	3	2	
消防主事	1	1					

1 1 消防職員勤続調（組合）

階級 勤続	階級								
	合 計	消防監	司令長	司令	司令補	士長	副士長	消防士	消防主事
合 計（人）	117	1	2	13	17	50	12	21	1
1 年 未 満	5							4	1
1 年 以 上	14						1	13	
5 年 〃	17					2	11	4	
10 年 〃	19					19			
15 年 〃	12				1	11			
20 年 〃	18			2	5	11			
25 年 〃	18			3	8	7			
30 年 〃	9			6	3				
35 年 〃	5	1	2	2					
平均 勤 続	17.3	39.7	39.7	31.4	23.3	19.0	6.3	3.8	0.7

1 2 消防職員年齢調（組合）

階級 勤続	階級								
	合 計	消防監	司令長	司令	司令補	士長	副士長	消防士	消防主事
合 計（人）	117	1	2	13	17	50	12	21	1
20 才 未 満	2							2	
20 才 以 上	13							13	
25 才 〃	13						7	6	
30 才 〃	22					17	5		
35 才 〃	12					12			
40 才 〃	12				1	11			
45 才 〃	27			4	13	10			
50 才 〃	10			6	3				1
55 才 〃	6	1	2	3					
60 才 〃									
平均 年 齡	37.8	58.4	58.4	48.7	42.3	40.8	24.8	22.6	51.6

1 3 消防職員勤続調（本部）

階級 勤続	合 計	消防監	司令長	司令	司令補	士長	副士長	消防士	消防主事
合 計（人）	8	1	1	2	2	1			1
1 年 未 満	1								1
1 年 以 上									
5 年 "									
10 年 "									
15 年 "									
20 年 "	1					1			
25 年 "	1				1				
30 年 "	1				1				
35 年 "	4	1	1	2					
平均 勤 続	30.1	39.7	40.7	38.3	30.2	22.7			0.7

1 4 消防職員年齢調（本部）

階級 年齢	合 計	消防監	司令長	司令	司令補	士長	副士長	消防士	消防主事
合 計（人）	8	1	1	2	2	1			1
20 才 未 満									
20 才 以 上									
25 才 "									
30 才 "									
35 才 "									
40 才 "									
45 才 "	3				2	1			
50 才 "	1								1
55 才 "	4	1	1	2					
60 才 "									
平均 年 齡	53.7	58.4	59.5	57.0	48.7	46.3			53.6

1 5 消防職員勤続調 (余市)

階級 勤続	合 計	消防監	司令長	司令	司令補	士長	副士長	消防士	消防主事
合 計 (人)	47		1	3	5	23	4	11	
1 年 未 満	3							3	
1 年 以 上	5							5	
5 年 "	7						4	3	
10 年 "	7					7			
15 年 "	4					4			
20 年 "	5					5			
25 年 "	10				3	7			
30 年 "	5			3	2				
35 年 "	1		1						
平均 勤 続	17.5		38.7	32.6	29.9	20.4	8.4	3.3	

1 6 消防職員年齢調 (余市)

階級 年齢	合 計	消防監	司令長	司令	司令補	士長	副士長	消防士	消防主事
合 計 (人)	47		1	3	5	23	4	11	
20 才 未 満	2							2	
20 才 以 上	5							5	
25 才 "	5						1	4	
30 才 "	9					6	3		
35 才 "	4					4			
40 才 "	4					4			
45 才 "	12				3	9			
50 才 "	5			3	2				
55 才 "	1		1						
60 才 "									
平均 年 齡	38.1		57.3	53.4	49.6	40.8	29.8	24.3	

1 7 消防職員勤続調 (古平)

階級 勤続	合 計	消防監	司令長	司令	司令補	士長	副士長	消防士	消防主事
合計(人)	16			2	2	4	3	5	
1年未満									
1年以上	5						1	4	
5年 "	4					1	2	1	
10年 "									
15年 "	2					2			
20年 "	4			1	2	1			
25年 "	1			1					
30年 "									
35年 "									
平均勤続	12.5			26.7	23.2	16.2	6.5	3.4	

1 8 消防職員年齢調 (古平)

階級 年齢	合 計	消防監	司令長	司令	司令補	士長	副士長	消防士	消防主事
合計(人)	16			2	2	4	3	5	
20才未満									
20才以上	3							3	
25才 "	4						2	2	
30才 "	2					1	1		
35才 "	1					1			
40才 "	2					2			
45才 "	4			2	2				
50才 "									
55才 "									
60才 "									
平均年齢	34.2			48.0	46.0	37.9	29.1	24.2	

1 9 消防職員勤続調（積丹）

階級 勤続	合 計	消防監	司令長	司令	司令補	士長	副士長	消防士	消防主事
合計（人）	17			2	4	7	1	3	
1 年 未 満	1							1	
1 年 以 上	2							2	
5 年 "	2					1	1		
10 年 "	5					5			
15 年 "	2				1	1			
20 年 "	3			1	2				
25 年 "	1				1				
30 年 "	1			1					
35 年 "									
平均 勤 続	15.2			28.7	23.4	13.4	6.7	2.1	

2 0 消防職員年齢調（積丹）

階級 年齢	合 計	消防監	司令長	司令	司令補	士長	副士長	消防士	消防主事
合計（人）	17			2	4	7	1	3	
20 才 未 満									
20 才 以 上	3							3	
25 才 "	1						1		
30 才 "	5					5			
35 才 "	1					1			
40 才 "	1					1			
45 才 "	4				4				
50 才 "	1			1					
55 才 "	1			1					
60 才 "									
平均 年 齡	37.5			55.3	46.6	34.6	29.2	23.2	

2 1 消防職員勤続調 (仁木)

階級 勤続	合 計	消防監	司令長	司令	司令補	士長	副士長	消防士	消防主事
合計(人)	16			2	3	7	2	2	
1年未満									
1年以上	2							2	
5年 "	2						2		
10年 "	5					5			
15年 "	2					2			
20年 "	1				1				
25年 "	3			1	2				
30年 "	1			1					
35年 "									
平均勤続	16.0			31.2	25.3	13.9	8.7	1.7	

2 2 消防職員年齢調 (仁木)

階級 年齢	合 計	消防監	司令長	司令	司令補	士長	副士長	消防士	消防主事
合計(人)	16			2	3	7	2	2	
20才未満									
20才以上	2							2	
25才 "	2						2		
30才 "	4					4			
35才 "	2					2			
40才 "	2				1	1			
45才 "	1				1				
50才 "	3			2	1				
55才 "									
60才 "									
平均年齢	37.4			53.2	47.7	35.5	28.8	21.3	

2 3 消防職員勤続調 (赤井川)

階級 勤続	合 計	消防監	司令長	司令	司令補	士長	副士長	消防士	消防主事
合 計 (人)	13			2	1	8	2		
1 年 未 満									
1 年 以 上									
5 年 "	2						2		
10 年 "	2					2			
15 年 "	2					2			
20 年 "	4					4			
25 年 "	2			1	1				
30 年 "	1			1					
35 年 "									
平均 勤 続	19.1			30.7	25.3	18.5	7.2		

2 4 消防職員年齢調 (赤井川)

階級 年齢	合 計	消防監	司令長	司令	司令補	士長	副士長	消防士	消防主事
合 計 (人)	13			2	1	8	2		
20 才 未 満									
20 才 以 上									
25 才 "	1						1		
30 才 "	2					1	1		
35 才 "	4					4			
40 才 "	3					3			
45 才 "	3			2	1				
50 才 "									
55 才 "									
60 才 "									
平均 年 齡	40.2			49.2	46.6	39.8	29.5		

2 5 消防団員の階級別実員

区分	所属名					
	合 計	余市消防団	古平消防団	積丹消防団	仁木消防団	赤井川消防団
合 計	431	129	59	92	101	50
団 長	5	1	1	1	1	1
副 団 長	12	3	2	3	3	1
分 団 長	20	4	2	8	4	2
副 分 団 長	20	3	2	9	4	2
部 長	50	11	8	17	12	2
班 長	93	29	21	19	16	8
団 員	231	78	23	35	61	34

2 6 消防団員勤続調（組合）

階級	勤続							
	合 計	団 長	副団長	分団長	副分団長	部 長	班 長	団 員
合 計（人）	431	5	12	20	20	50	93	231
1 年 未 満	11							11
1 年 以 上	61						7	54
5 年 〃	79			1	1	1	8	68
10 年 〃	59					2	16	41
15 年 〃	46			1	2	6	17	20
20 年 〃	55				2	12	20	21
25 年 〃	40			5	2	10	12	11
30 年 〃	37		4	4	2	15	11	1
35 年 〃	43	5	8	9	11	4	2	4
平均 勤 続	17.6	43.5	35.4	31.3	31.5	26.3	19.7	10.9

2 7 消防団員年齢調（組合）

階級	年齢							
	合 計	団 長	副団長	分団長	副分団長	部 長	班 長	団 員
合 計（人）	431	5	12	20	20	50	93	231
20 才 未 満	2							2
20 才 以 上	12							12
25 才 〃	14						2	12
30 才 〃	35					2	5	28
35 才 〃	43					1	8	34
40 才 〃	69				1	4	18	46
45 才 〃	58				3	8	11	36
50 才 〃	63		1	1	4	10	21	26
55 才 〃	69		6	6	8	13	19	17
60 才 〃	66	5	5	13	4	12	9	18
平均 年 齢	48.4	65.7	62.1	60.4	55.4	53.3	49.2	44.2

2 8 消防団員勤続調 (余市消防団)

階級 勤続	合 計	団 長	副団長	分団長	副分団長	部 長	班 長	団 員
合 計 (人)	129	1	3	4	3	11	29	78
1 年 未 満	3							3
1 年 以 上	15							15
5 年 "	23						2	21
10 年 "	14						5	9
15 年 "	12			1		2	5	4
20 年 "	26				1	3	6	16
25 年 "	13					2	5	6
30 年 "	11		1	2		3	4	1
35 年 "	12	1	2	1	2	1	2	3
平均 勤 続	18.0	45.0	37.0	29.3	33.7	26.0	21.6	13.3

2 9 消防団員年齢調 (余市消防団)

階級 勤続	合 計	団 長	副団長	分団長	副分団長	部 長	班 長	団 員
合 計 (人)	129	1	3	4	3	11	29	78
20 才 未 満								
20 才 以 上	5							5
25 才 "	2							2
30 才 "	9							9
35 才 "	11							11
40 才 "	21						4	17
45 才 "	21					3	5	13
50 才 "	15				1		7	7
55 才 "	22		1	1	1	4	9	6
60 才 "	23	1	2	3	1	4	4	8
平均 年 齡	48.9	72.0	65.7	61.3	57.7	56.8	52.9	44.4

3 0 消防団員勤続調（古平消防団）

階級 勤続	階級							
	合 計	団 長	副団長	分団長	副分団長	部 長	班 長	団 員
合 計（人）	59	1	2	2	2	8	21	23
1 年 未 満								
1 年 以 上	18						4	14
5 年 "	11						5	6
10 年 "	7						6	1
15 年 "	4					1	1	2
20 年 "	6					3	3	
25 年 "	5			1		2	2	
30 年 "	1					1		
35 年 "	7	1	2	1	2	1		
平均 勤 続	14.9	38.7	38.9	32.2	37.1	26.6	12.7	6.4

3 1 消防団員年齢調（古平消防団）

階級 勤続	階級							
	合 計	団 長	副団長	分団長	副分団長	部 長	班 長	団 員
合 計（人）	59	1	2	2	2	8	21	23
20 才 未 満								
20 才 以 上	1							1
25 才 "	4						2	2
30 才 "	7						3	4
35 才 "	13					1	5	7
40 才 "	12						5	7
45 才 "								
50 才 "	9				1	4	3	1
55 才 "	4		2				1	1
60 才 "	9	1		2	1	3	2	
平均 年 齡	44.7	60.6	58.9	61.7	61.3	54.0	43.1	38.0

3 2 消防団員勤続調（積丹消防団）

階級 勤続	合 計	団 長	副団長	分団長	副分団長	部 長	班 長	団 員
合 計（人）	92	1	3	8	9	17	19	35
1 年 未 満	6							6
1 年 以 上	12						3	9
5 年 〃	16			1	1	1	1	12
10 年 〃	11					2	4	5
15 年 〃	3					2	1	
20 年 〃	14				1	4	7	2
25 年 〃	9			2	2	2	2	1
30 年 〃	9		2	1	1	4	1	
35 年 〃	12	1	1	4	4	2		
平均 勤 続	18.4	45.2	33.7	31.2	30.6	24.4	17.7	7.8

3 3 消防団員年齢調（積丹消防団）

階級 勤続	合 計	団 長	副団長	分団長	副分団長	部 長	班 長	団 員
合 計（人）	92	1	3	8	9	17	19	35
20 才 未 満	2							2
20 才 以 上	5							5
25 才 〃	6							6
30 才 〃	8					2	2	4
35 才 〃	6						2	4
40 才 〃	10					4	4	2
45 才 〃	16				3	5	3	5
50 才 〃	13		1	1	2	3	4	2
55 才 〃	16		1	3	3	2	3	4
60 才 〃	10	1	1	4	1	1	1	1
平均 年 齡	45.9	64.4	60.2	59.4	53.5	47.5	46.6	37.9

3 4 消防団員勤続調（仁木消防団）

階級 勤続	合 計	団 長	副団長	分団長	副分団長	部 長	班 長	団 員
合 計（人）	101	1	3	4	4	12	16	61
1 年 未 満								
1 年 以 上	9							9
5 年 〃	19							19
10 年 〃	19						1	18
15 年 〃	19				1	1	6	11
20 年 〃	3						1	2
25 年 〃	7			1		4	3	2
30 年 〃	16		1	1	1	7	5	
35 年 〃	9	1	2	2	2			
平均 勤 続	18.2	48.8	34.2	33.8	31.1	30.1	23.9	11.0

3 5 消防団員年齢調（仁木消防団）

階級 勤続	合 計	団 長	副団長	分団長	副分団長	部 長	班 長	団 員
合 計（人）	101	1	3	4	4	12	16	61
20 才 未 満								
20 才 以 上	1							1
25 才 〃	1							1
30 才 〃	6							6
35 才 〃	7							7
40 才 〃	16						1	15
45 才 〃	13						1	12
50 才 〃	17					2	6	9
55 才 〃	20		2	1	3	6	6	3
60 才 〃	20	1	1	3	1	4	2	7
平均 年 齡	50.7	68.7	62.7	62.0	60.0	59.0	53.9	45.9

3 6 消防団員勤続調（赤井川消防団）

階級 勤続	合 計	団 長	副団長	分団長	副分団長	部 長	班 長	団 員
合 計（人）	50	1	1	2	2	2	8	34
1 年 未 満	2							2
1 年 以 上	7							7
5 年 〃	10							10
10 年 〃	8							8
15 年 〃	8				1		4	3
20 年 〃	6					2	3	1
25 年 〃	3			1				2
30 年 〃	1						1	
35 年 〃	5	1	1	1	1			1
平均 勤 続	15.4	40.6	37.2	33.1	28.0	22.4	21.2	10.5

3 7 消防団員年齢調（赤井川消防団）

階級 勤続	合 計	団 長	副団長	分団長	副分団長	部 長	班 長	団 員
合 計（人）	50	1	1	2	2	2	8	34
20 才 未 満								
20 才 以 上								
25 才 〃	1							1
30 才 〃	5							5
35 才 〃	6						1	5
40 才 〃	10				1		4	5
45 才 〃	8						2	6
50 才 〃	9					1	1	7
55 才 〃	6			1	1	1		3
60 才 〃	5	1	1	1				2
平均 年 齡	46.7	64.7	64.8	60.6	48.8	54.6	44.4	44.8

38 消防職員技術資格者調（組合）

区 分	階 級	計	消防監	司令長	司令	司令補	士長	副士長	消防士	消防主事
自動車 運転 免許	大型第二種免許	1			1					
	普通第二種免許									
	大型特殊免許	31			2	8	19	2		
	けん引一種免許	1			1					
	大型免許	100	1	2	13	17	50	12	5	
	普通免許	117	1	2	13	17	50	12	21	1
整備	2級整備士									
	3級整備士									
ガス	作業販売主任者									
	高圧ガス作業主任者免状									
	アセチレン溶接士	13		2	2	6	3			
	特殊無線技士	57			2	11	24	6	14	
	危険物取扱者	41			6	8	25	1	1	
	消防設備士	6			2		4			
	発破技士									
	消防用設備等点検資格者									
	二級ボイラー	3			1	1	1			
	小型船舶操縦士	8				4	2		2	
	潜水士	4				1	2		1	
	玉掛け技能	28		2	3	5	17		1	
	移動式クレーン運転士	26				1	20	4	1	
	酸素欠乏危険作業主任者	53		2	10	16	23	2		
	石油器機技術管理士									
	車両系建設機械技能免許	42			3	8	25	4	2	
	第2種電気工事士	3			1	1	1			
	特定化学物質・四ア鉛等作業主任者	2			2					
	合計	536	2	10	62	104	266	43	48	1

39 消防職員技術資格者調（本部）

区 分	階 級	計	消防監	司令長	司令	司令補	士長	副士長	消防士	消防主事
自動車運転免許	大型第二種免許									
	普通第二種免許									
	大型特殊免許	2				1	1			
	けん引一種免許									
	大型免許	7	1	1	2	2	1			
	普通免許	8	1	1	2	2	1			1
整備	2級整備士									
	3級整備士									
ガス	作業販売主任者									
	高圧ガス作業主任者免状									
	アセチレン溶接士	2		1		1				
	特殊無線技士	1				1				
	危険物取扱者	1				1				
	消防設備士									
	発破技士									
	消防用設備等点検資格者									
	二級ボイラー									
	小型船舶操縦士									
	潜水士									
	玉掛け技能	3		1		1	1			
	移動式クレーン運転士	1					1			
	酸素欠乏危険作業主任者	6		1	2	2	1			
	石油器機技術管理士									
	車両系建設機械技能免許	2				1	1			
	第2種電気工事士									
	特定化学物質・四ア鉛等作業主任者									
	合 計	33	2	5	6	12	7			1

40 消防職員技術資格者調（余市）

階 級 区 分		計	消防監	司令長	司令	司令補	士長	副士長	消防士	消防主事
自動車 運 転 免 許	大型第二種免許									
	普通第二種免許									
	大型特殊免許	23				3	18	2		
	けん引一種免許									
	大型免許	38		1	3	5	23	4	2	
	普通免許	47		1	3	5	23	4	11	
整備	2級整備士									
	3級整備士									
ガス	作業販売主任者									
	高圧ガス作業主任者免状									
	アセチレン溶接士	8		1	1	4	2			
	特殊無線技士	13				2	4	2	5	
	危険物取扱者	14			2	2	10			
	消防設備士	1					1			
	発破技士									
	消防用設備等点検資格者									
	二級ボイラー									
	小型船舶操縦士									
	潜水士	1					1			
	玉掛け技能	23		1	2	4	16			
	移動式クレーン運転士	25				1	19	4	1	
	酸素欠乏危険作業主任者	19		1	3	5	10			
	石油器機技術管理士									
	車両系建設機械技能免許	22				3	17	2		
	第2種電気工事士									
	特定化学物質・四ア鉛等 作業主任者									
	合 計	234		5	14	34	144	18	19	

4 1 消防職員技術資格者調（古平）

階 級 区 分		計	消防監	司令長	司令	司令補	士長	副士長	消防士	消防主事
自動車 運 転 免 許	大型第二種免許									
	普通第二種免許									
	大型特殊免許	1				1				
	けん引一種免許									
	大型免許	13			2	2	4	3	2	
	普通免許	16			2	2	4	3	5	
整備	2級整備士									
	3級整備士									
ガス	作業販売主任者									
	高圧ガス作業主任者免状									
アセチレン溶接士										
特殊無線技士		12			1	2	3	2	4	
危険物取扱者		3				1	1		1	
消防設備士										
発破技士										
消防用設備等点検資格者										
二級ボイラー										
小型船舶操縦士		2				1			1	
潜水士										
玉掛け技能		1			1					
移動式クレーン運転士										
酸素欠乏危険作業主任者		10			2	2	4	2		
石油器機技術管理士										
車両系建設機械技能免許										
第2種電気工事士		1			1					
特定化学物質・四ア鉛等 作業主任者										
合 計		59			9	11	16	10	13	

4 2 消防職員技術資格者調（積丹）

区 分	階 級	計	消防監	司令長	司令	司令補	士長	副士長	消防士	消防主事
自動車運転免許	大型第二種免許	1			1					
	普通第二種免許									
	大型特殊免許	3			1	2				
	けん引一種免許	1			1					
	大型免許	15			2	4	7	1	1	
	普通免許	17			2	4	7	1	3	
整備	2級整備士									
	3級整備士									
ガス	作業販売主任者									
	高圧ガス作業主任者免状									
	アセチレン溶接士									
	特殊無線技士	15				4	7	1	3	
	危険物取扱者	6			1	1	4			
	消防設備士									
	発破技士									
	消防用設備等点検資格者									
	二級ボイラー	1			1					
	小型船舶操縦士	5				3	1		1	
	潜水士	3				1	1		1	
	玉掛け技能	1							1	
	移動式クレーン運転士									
	酸素欠乏危険作業主任者	11				4	7			
	石油器機技術管理士									
	車両系建設機械技能免許	2			1	1				
	第2種電気工事士	2				1	1			
	特定化学物質・四ア鉛等作業主任者									
	合 計	83			10	25	35	3	10	

4 3 消防職員技術資格者調（仁木）

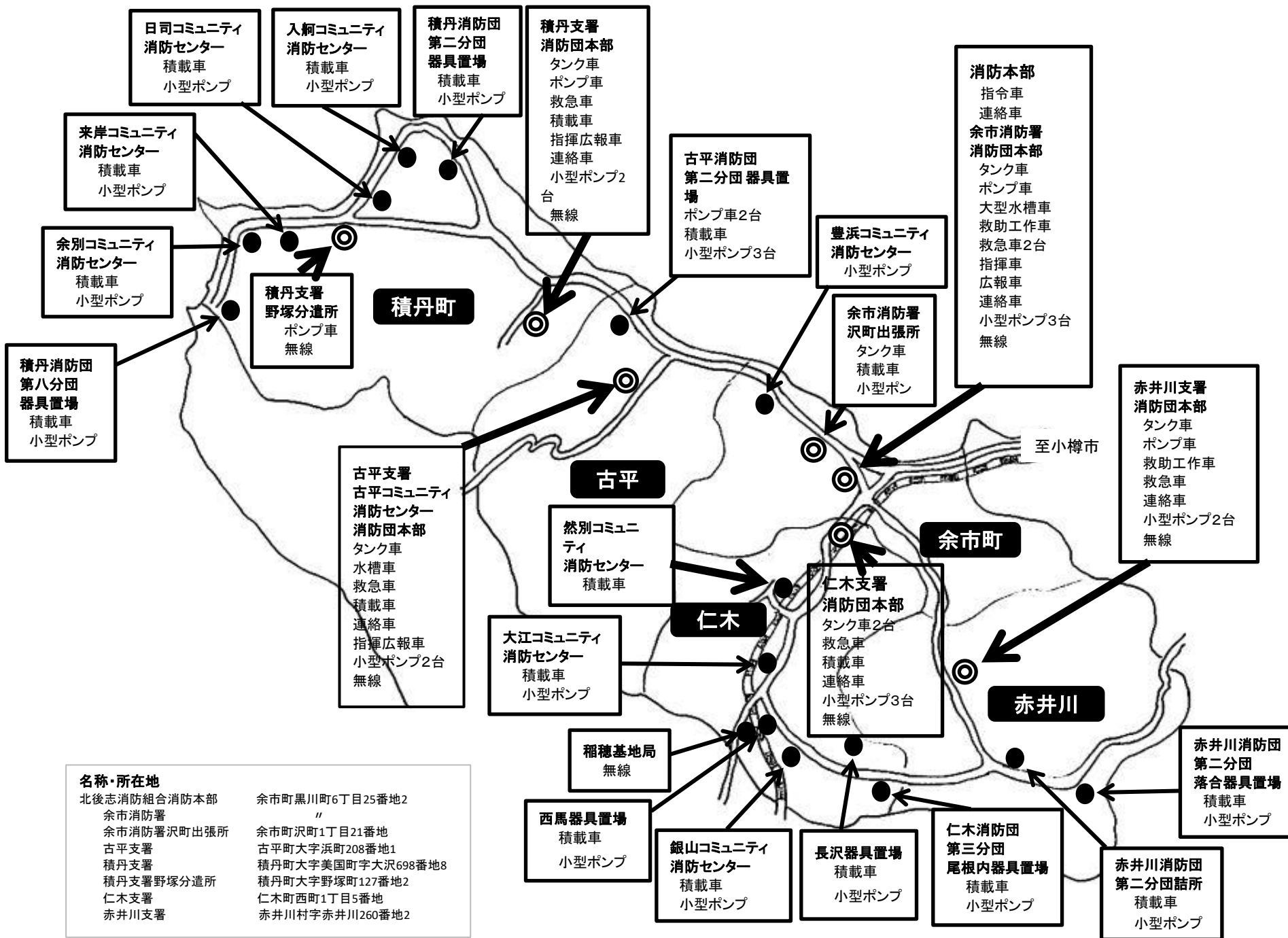
階 級 区 分		計	消防監	司令長	司令	司令補	士長	副士長	消防士	消防主事
自動車 運 転 免 許	大型第二種免許									
	普通第二種免許									
	大型特殊免許	2			1	1				
	けん引一種免許									
	大型免許	14			2	3	7	2		
	普通免許	16			2	3	7	2	2	
整備	2級整備士									
	3級整備士									
ガス	作業販売主任者									
	高圧ガス作業主任者免状									
アセチレン溶接士										
特殊無線技士		7				1	3	1	2	
危険物取扱者		9			1	3	4	1		
消防設備士		2			1		1			
発破技士										
消防用設備等点検資格者										
二級ボイラー		1				1				
小型船舶操縦士		1					1			
潜水士										
玉掛け技能										
移動式クレーン運転士										
酸素欠乏危険作業主任者		3			1	2				
石油器機技術管理士										
車両系建設機械技能免許		16			2	3	7	2	2	
第2種電気工事士										
特定化学物質・四ア鉛等 作業主任者		1			1					
合 計		72			11	17	30	8	6	

4 4 消防職員技術資格者調（赤井川）

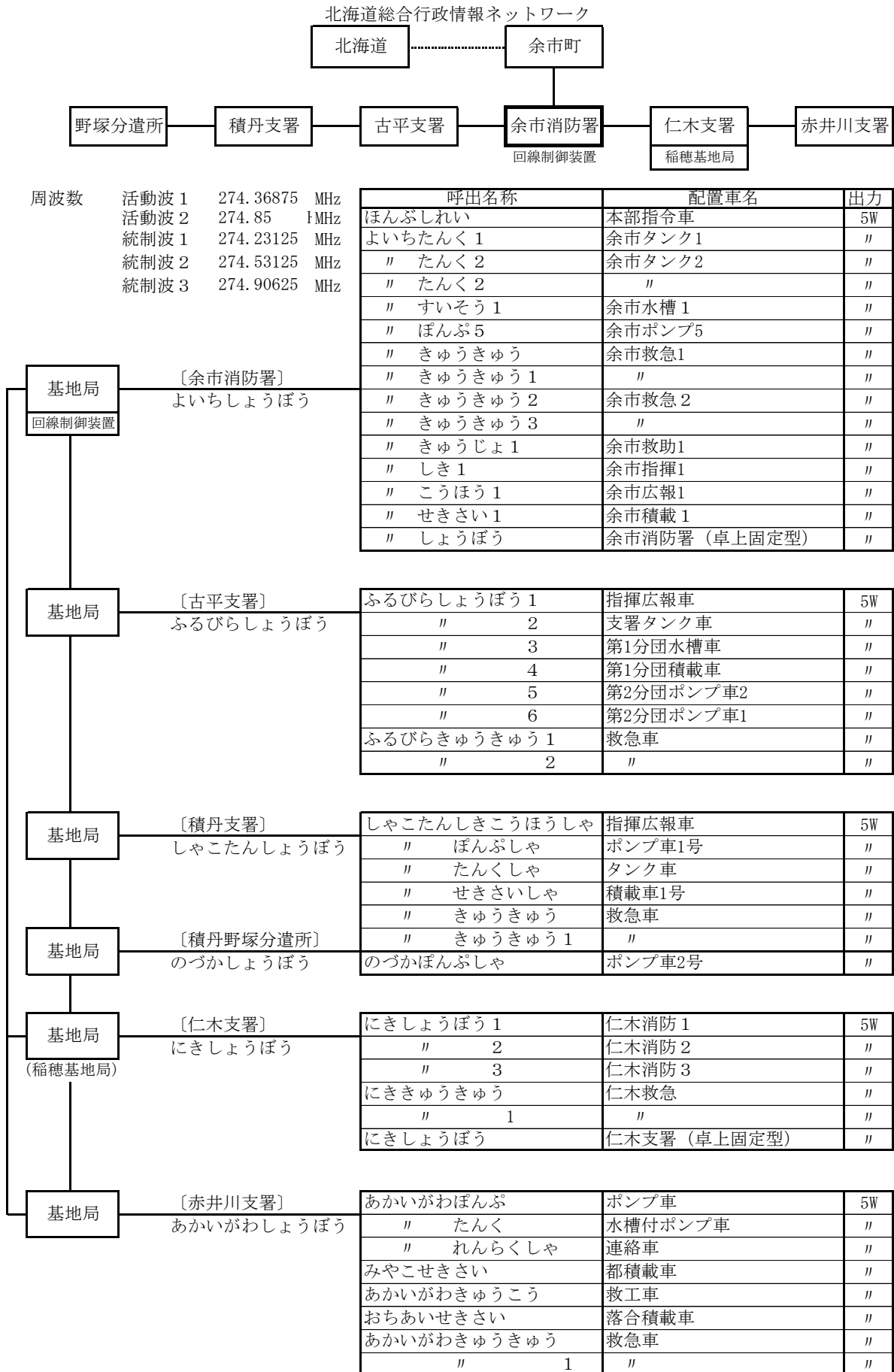
区 分	階 級	計	消防監	司令長	司令	司令補	士長	副士長	消防士	消防主事
自動車運転免許	大型第二種免許									
	普通第二種免許									
	大型特殊免許									
	けん引一種免許									
	大型免許	13			2	1	8	2		
	普通免許	13			2	1	8	2		
整備	2級整備士									
	3級整備士									
ガス	作業販売主任者									
	高圧ガス作業主任者免状									
	アセチレン溶接士	3			1	1	1			
	特殊無線技士	9			1	1	7			
	危険物取扱者	8			2		6			
	消防設備士	3			1		2			
	発破技士									
	消防用設備等点検資格者									
	二級ボイラー	1					1			
	小型船舶操縦士									
	潜水士									
	玉掛け技能									
	移動式クレーン運転士									
	酸素欠乏危険作業主任者	4			2	1	1			
	石油器機技術管理士									
	車両系建設機械技能免許									
	第2種電気工事士									
	特定化学物質・四ア鉛等作業主任者	1			1					
	合 計	55			12	5	34	4		

警 防

1 北後志消防組合消防機関配置図



2 現有消防救急デジタル無線系統図



3 現有勢力一覧表

区分 \ 所属	本部	余市	古平	積丹	仁木	赤井川	計
本部指令車	1						1
水槽付ポンプ車		2	1	1	2	1	7
ポンプ車		1	2	2		1	6
大型水槽車		1					1
水槽車			1				1
救助工作車		1				1	2
救急車		2	1	1	1	1	6
小型ポンプ積載車		2	2	7	7	2	20
連絡車	1	1	1	1	1	1	6
広報車		1					1
指揮車		1					1
指揮広報車			1	1			2
小型ポンプ		5	5	8	9	4	31

4 各署所別現有勢力

[消防本部]

[余市消防署]

車名	車種	年式	車令	機 関		定格放 水量 (立)	配場	置所	備 考
				気筒	馬力				
本部指令車 札幌 88 さ 2825	トヨタ	1,999	23	4	153		本 部		
連絡車 札幌 503 の 3065	ニッサン	2,014	8	4	109		本 部		
余市タンク 1 札幌 830 す 4101	日 野	2,016	6	6	320	2,410	署		
余市タンク 2 札幌 831 め 119	日 野	2,006	16	6	230	2,410	出張所		
余市水槽 1 札幌 830 さ 4110	いすゞ	2,013	9	6	380	1,200 1,000	署	小型ポンプ 自吸式ポンプ (セルブラ)	
余市ポンプ 5 札幌 800 た 3025	日 野	2,019	3	4	150	2,230	署		
余市救急 1 札幌 830 さ 4199	トヨタ	2,009	13	4	151		署		
余市救急 2 札幌 830 さ 9941	トヨタ	2,018	4	4	151		署		
余市救助 1 札幌 830 す 4195	日 野	2,018	4	6	320		署		
余市指揮 1 札幌 830 さ 4149	トヨタ	2,019	3	4	151		署		
余市広報 1 札幌 88 ち 3566	トヨタ	1,997	25	4	125		署		
余市積載 1 札幌 800 さ 939	トヨタ	1,998	24	4	88		出張所	小型ポンプ積載	
連絡車 札幌 503 の 3066	ニッサン	2,014	8	4	109		署		
第1分団小型P	シバウラ	1,992	30	2	40	1,200	署		
第2分団小型P	シバウラ	1,992	30	2	40	1,200	署		
第3分団小型P	シバウラ	1,992	30	2	40	1,200	署	余市積載 1 積載	
第4分団小型P	ラビット	1,998	24	2	60	1,200	豊浜町 (第4分団)		
余市指揮 1 小型P	トーハツ	2,017	5	4	30	1,200	署	余市指揮 1 積載	

〔古平支署〕

車名	車種	年式	車令	機 関		定格放 水量 (立)	配 場	置 所	備 考
				気筒	馬力				
水槽付ポンプ車 札幌 800 は 3318	日 野	2,012	10	4	300	2,000	支 署		
救 急 車 札幌 831 ほ 119	ト ヨ タ	2,009	13	4	151		支 署		
第1分団水槽車 札幌 830 そ 9859	日 野	2,018	4	5	220		支 署		小型ポンプ1台積載
第1分団積載車 札幌 800 は 5508	日 野	2,022	0	4	259		支 署		小型ポンプ1台積載
第2分団ポンプ車1 札 88 そ 853	三 菱	1,987	35	4	110	2,000	第2分団		
第2分団ポンプ車2 札幌 830 す 307	日 野	2,003	19	6	220	2,400	第2分団		小型ポンプ1台積載
第2分団積載車 札幌 88 て 6435	三 菱	1,993	29	4	110		第2分団		小型ポンプ2台積載
第1分団小型P	ト ー ハ ツ	2,022	0	3	22.9	1,000	支 署		第1分団
〃	ト ー ハ ツ	2,018	4	2	40.8	1,290	支 署		第1分団
第2分団小型P	シバウラ	2,011	11	2	45	1,290	第2分団		
〃	シバウラ	1,993	29	2	54	1,120	第2分団		
〃	シバウラ	1,996	26	2	54	1,120	第2分団		
連絡車 札幌 580 ふ 3398	ホ ン ダ	2,011	11	3	52		支 署		
指揮広報車 札幌 800 そ 4254	ト ヨ タ	2,013	9	4	151		支 署		

〔積丹支署〕

車名	車種	年式	車令	機 関		定格放 水量 (立)	配場	置所	備 考
				気筒	馬力				
水槽付ポンプ車 札幌800は3145	日 野	2,011	11	6	320		支 署		
ポンプ車1号 札幌88と6671	日 野	1,997	25	6	215	2,246	支 署		
ポンプ車2号 札幌88せ9595	日 野	1,986	36	6	175	2,210	野分 塚所		
救 急 車 札幌830て1199	日 産	2,021	1	4	147		支 署		
積 載 車 1 号 札幌88そ4748	い す ゞ	2,014	8	4	110		支 署 (第1分団)	小型ポンプ1台積載	
積 載 車 2 号 札幌80あ6138	ダイハツ	1,998	24	3	44		幌 武 意 町 (第2分団)	小型ポンプ1台積載	
積 載 車 3 号 札幌88と1843	ト ヨ タ	1,996	26	4	85		入 舸 町 (第3分団)	小型ポンプ1台積載	
積 載 車 4 号 札幌88て9648	ト ヨ タ	1,995	27	4	98		日 司 町 (第4分団)	小型ポンプ1台積載	
積 載 車 6 号 札幌80あ6216	ダイハツ	1,999	23	3	48		来 岸 町 (第6分団)	小型ポンプ1台積載	
積 載 車 7 号 札幌88て6321	ト ヨ タ	1,993	29	4	98		余 別 町 (第7分団)	小型ポンプ1台積載	
積 載 車 8 号 札幌80あ6217	ダイハツ	1,999	23	3	48		神 岬 町 (第8分団)	小型ポンプ1台積載	
指 揮 広 報 車 札幌800そ9383	ト ヨ タ	2,017	5	4	160		支 署		
連 絡 車 札幌581え7043	ダイハツ	2,014	8	3	52		支 署		
小型ポンプ°1-1号	ト一ハツ	2,014	8	3	30	1,000	支 署	第1分団 積載車付属	
小型ポンプ°1-2号	シバウラ	2,008	14	2	45	1,290	支 署	支署予備	
小型ポンプ°2-1号	シバウラ	1,998	24	2	43	1,200	幌 武 意 町	第2分団	
小型ポンプ°3-1号	シバウラ	1,996	26	2	40	1,200	入 舸 町	第3分団	
小型ポンプ°4-1号	シバウラ	1,995	27	2	40	1,200	日 司 町	第4分団	
小型ポンプ°6-1号	シバウラ	1,999	23	2	43	1,200	来 岸 町	第6分団	
小型ポンプ°7-1号	シバウラ	1,993	29	2	40	1,200	余 別 町	第7分団	
小型ポンプ°8-1号	シバウラ	1,999	23	2	43	1,200	神 岬 町	第8分団	

〔仁木支署〕

車種 車名	車種	年式	車令	機 関		定格放 水量 (立)	配 場	置 所	備 考
				気筒	馬力				
仁木消防1 札幌800は3914	日野	2,014	8	6	320	2,101	支署	小型ポンプ1台積載 大型照明	
仁木消防2 札幌800は2824	日野	2,009	13	6	330	2,158	支署	小型ポンプ1台積載 CAFS・大型照明・ウインチ	
仁木救急 札幌830さ299	トヨタ	2,012	10	4	151		支署		
連絡車 札幌302ぬ2924	三菱	2,015	7	4	148		支署	デリカD：5	
仁木消防3 札幌800す5320	日産	2,002	20	4	105		支署	第1分団 小型ポンプ1台積載 R4.09.27まで運用	
然別積載車 札幌880あ2468	ダイハツ	2,021	1	3	53		然別	第2分団 小型ポンプ1台積載	
大江積載車 札幌800そ8214	トヨタ	2,016	6	4	144		大江	第2分団 小型ポンプ1台積載	
西馬積載車 札幌88あ5980	三菱	1,997	25	3	42		西馬	第3分団 小型ポンプ1台積載	
银山積載車 札幌800せ9945	いすゞ	2,010	12	4	110		银山	第3分団 小型ポンプ1台積載	
長沢積載車 札幌880あ2022	ダイハツ	2,018	4	3	53		長沢	第3分団 小型P1台積載	
尾根内積載車 札幌880そ4278	トヨタ	2,013	9	4	144		尾根内	第3分団 小型ポンプ1台積載	
小型ポンプ1号	トヨタ	2,014	8	3	30	1,000	支署	第1分団	
小型ポンプ2号	トヨタ	2,009	13	3	31	1,130	支署	第1分団	
小型ポンプ3号 (旧)	シバラ	1,988	34	2	31	1,200	支署	第1分団 R4.09.27まで運用	
小型ポンプ3号 (現)	トヨタ	2,021	1	2	41	1,200	然別	第2分団	
小型ポンプ4号	トヨタ	2,016	6	3	30	1,000	大江	第2分団	
小型ポンプ5号	シバラ	1,997	25	2	31	1,200	西馬	第3分団	
小型ポンプ6号	トヨタ	2,010	12	3	30	1,000	银山	第3分団	
小型ポンプ7号	トヨタ	2,018	4	3	30	1,000	長沢	第3分団	
小型ポンプ8号	トヨタ	2,013	9	3	30	1,000	尾根内	第3分団	
小型ポンプ9号	シバラ	1,997	25	2	31	1,200	支署	支署予備	

〔赤井川支署〕

車名	車種	年式	車令	機 関		定 格 放水量 (立)	配場	置所	備 考
				気筒	馬力				
ポンプ車 札幌 88 て 9755	日 野	1,995	27	6	195	2,000	支 署		小型ポンプ1台積載
水槽付ポンプ車 札幌 800 は 1270	日 野	2,002	20	6	220	2,410	支 署		
救助工作車 札幌 88 と 4128	三 菱	1,996	26	4	140		支 署		
救 急 車 札幌 800 せ 686	ト ヨ タ	2,004	18	6	180		支 署		※旧救急車 R4. 6. 13まで運用
救 急 車 札幌 832 つ 119	ト ヨ タ	2,022	0	4	160		支 署		※新救急車 R4. 6. 15から運用開始
連絡車 札幌 301 に 2683	ト ヨ タ	2,007	15	4	170		支 署		
都 積 載 車 札 800 す 2045	日 産	2,001	21	4	105		第 2 分 団 (都)		小型ポンプ1台積載
落合積載車 札幌 800 さ 9509	日 産	2,000	22	4	105		第 2 分 団 (落 合)		小型ポンプ1台積載
P K 1 号	シバウラ	1,995	27	2	54	1,120	支 署		
P K 3 号	シバウラ	2,001	21	2	46	1,000	第 2 分 団 (都)		
P K 4 号	シバウラ	2,000	22	2	46	1,000	第 2 分 団 (落 合)		
都小型ポンプ	シバウラ	2,020	2	2	44	1,320	第 2 分 団 (都)		

5 消防自動車活動状況

署名	種別 車名	火災	救急	救急 支援	救助 特殊	演習 訓練	風水害	火予 災防	調査	整備	その他	延回数	走行キロ数 (総計)
		本部	本部指令車	8		1	1				1	25	21
	連絡車								5		133	138	6,021.0 (66,415.0)
余市	余市タンク1	20		2	2	34			10	27	74	169	838.0 (6,864.0)
	余市タンク2	14		1	5	31		1		26	474	552	2,318.0 (27,631.0)
	余市水槽1	19				32			1	26	25	103	775.0 (9,170.0)
	余市ポンプ5	15		15		41		11	4	26	68	180	1,209.0 (4,785.0)
	(新)余市救急1		636			7				30	173	846	14,831.0 (15,079.0)
	(旧)余市救急1		89			1				12	27	129	2,510.0 (196,307.0)
	余市救急2		533			1				29	142	705	14,493.0 (106,820.0)
	余市救助1	2		8	29	324			1	25	69	458	953.0 (4,935.0)
	余市指揮1	6		1	10	11			4	26	30	88	472.0 (1,178.0)
	余市広報1	1		2		11		48	1	26	103	192	1,906.0 (102,680.0)
署	余市積載1	3						14		26	43	86	732.0 (35,736.0)
	連絡車	1				9		26		25	460	521	4,743.0 (54,336.0)
古平	水槽付ポンプ車					26				21	44	91	288.0 (4,252.0)
	第1分団 水槽車				1	10				12	21	44	210.0 (2,377.0)
	第1分団 積載車				3	10	2			15	21	51	217.0 (733.0)
	第2分団 ポンプ車1									17	2	19	26.0 (11,886.0)
	第2分団 ポンプ車2					2				20	12	34	71.0 (8,205.0)
	第2分団 積載車				2	3			4	15	16	40	256.0 (13,503.0)
	指揮広報車			6	4			1	17	20	17	114	179
署	連絡車								2	16	230	248	9,352.0 (103,875.0)
	救急車		181		2					14	85	282	9,206.0 (123,530.0)

消防自動車活動状況

署名	種別 車名	火災	救急	救急 支援	救助 特殊	演習 訓練	風水害	火予 災防	調査	整備	その他	延回数	走行キロ数 (総計)	
積丹支署	水槽付ポンプ車				1	20				19	54	94	319.0 (7,741.0)	
	ポンプ車1号			4	4	19				18	40	85	566.0 (15,601.0)	
	ポンプ車2号			11	2	6		1		28	26	74	312.0 (7,879.2)	
	積載車1号			4		1		4	4	31	25	69	675.0 (7,391.0)	
	積載車2号									25	2	27	87.0 (2,105.0)	
	積載車3号									27	3	30	64.0 (2,679.0)	
	積載車4号									25	2	27	74.0 (3,072.0)	
	積載車6号									24	1	25	18.0 (2,028.0)	
	積載車7号									28	6	34	232.0 (3,981.0)	
	積載車8号									25	1	26	99.0 (2,511.0)	
署	指揮広報車			3	1	13		7	14	26	58	122	2,229.0 (12,655.0)	
	救急車		126			20				16	80	242	10,135.0 (17,478.0)	
	連絡車			2		16		18	15	36	569	656	19,279.0 (157,014.0)	
仁木支署	仁木消防1	1			5	387				11	34	418	856	555.0 (7,356.0)
	仁木消防2					397				2	34	416	849	412.0 (11,577.0)
	仁木消防3 (旧)			8		278		17	20	28	377	728	3,021.0 (105,617.0)	
	然別積載車					2		4	3	21	35	65	335.0 (352.0)	
	大江積載車					2		2		21	26	51	177.0 (2,119.0)	
	西馬積載車					3		1		20	26	50	127.0 (6,721.0)	
	银山積載車					3		2	1	23	30	59	248.0 (5,789.0)	
	長沢積載車					4		1		22	28	55	140.0 (1,035.0)	
	尾根内積載車			1		99		5	9	26	140	280	1,100.0 (4,014.0)	
	連絡車			1		9		45	6	27	735	823	7,649.0 (75,927.0)	
救急車		168			5				33	414	620	5,721.0 (71,170.0)		
赤井川支署	ポンプ車	1			1	9				2	31	12	56	467.3 (12,810.4)
	水槽付ポンプ車	1			11	14				34	18	78	971.0 (10,238.0)	
	救助工作車	1		5	6	8		5	16	33	20	94	1,205.0 (50,560.0)	
	第2分団 積載車	1				3		1		22	13	40	405.6 (13,176.5)	
	第2分団 落合積載車	1				1		1		21	8	32	378.0 (12,082.5)	
	連絡車			2	3	4		28	6	21	271	335	10,634.0 (181,133.0)	
	救急車 (旧)		53			3				16	25	97	3,183.0 (139,898.0)	
	救急車 (新)		53			3				13	27	96	2,584.0 (3,316.0)	

6 各車の主な積載機器状況

署名	積載機器名	積載機器名																																					
		高発砲ノズル	エアフォーム管槍	ラインプロポーション	スノーラップH	スノーラップE	三連梯子	二連梯子	むかで梯子	空気呼吸器	ライフジャケット	携帯発電機	ポーターライト	携帯無線機	広報装置	携帯用拡声器	機器搬送用ソリ	チェンソー	エンジンカッター	救助索発射銃	万能ジャッキ	スパカッター	小型ポンプ	ストライカー	油圧工具一式	救助マツト	照明装置(車装)	ウインチ(車装)	鍵付梯子	排煙機	ガス測定器	エアージャッキ	救助用担架	チルホル	フオグガン				
本部	本部指令車												3	2	1																								
余市消防署	余市タンク1						1	1		4		1	5	3	1	1		1	1									1	1	1	1								
	余市タンク2	2					1	1	3	4	3	1	1	2	1	1		1	1								1												
	余市水槽	2								2		1	1	2	1	1							1				1												
	余市ポンプ5							1					1	2	1	1																							
	余市救助						1			4	5	2	6	2	1	2		1	1							2	1	1	2	1	1	1	4	3	1				
	余市指揮												9		1	2	1	1							1														
	余市広報															1																							
	余市積載													1		1		1							1														
古平支署	水槽付ポンプ車		1	1	40		1			4		1	5		1	1		1	1								1												
	第1分団水槽車									4		1	3		1	1								1															
	第1分団積載車					20	1			4	6	1	4	1	1	1		2	1					1	1	1	1	1	1	1	3	2	2						
	第2分団ポンプ車1							1					1	1	1																								
	第2分団ポンプ車2							1					3		1	1									1														
	第2分団積載車							1					1	1	1										2														
積丹支署	水槽付ポンプ車						1	1		9		1	1	2	1	1		1	1								1												
	ポンプ車1号						1		2	2	7	1		2	1	1		1	1						1	1	1	1	1	1	2	2	3	1					
	指揮広報車											1		1	1	1																							
	ポンプ車2号		1	1	60			2		2	1	1	1	1	1	1																							
	積載車1号							1			6			1	1	1	1	1	1					1	1														
	積載車2号														1	1	1							1															
	積載車3号							1							1	1	1							1															
	積載車4号							1							1	1	1							1															
	積載車6号															1	1	1							1														
積載車7号							1								1	1	1							1															
積載車8号															1	1	1							1															
仁木支署	仁木消防1		1	1			1		1	1	1	2	1	1	1	1	1	1	1				1		1		1	1	1	1	1								
	仁木消防2		1	1	60		1	1		3		1		3	1	1		1	1				1				1	1	1	1					2				
	仁木消防3(旧)																																						
	然別積載車															1								1															
	大江積載車							1				1			1	1								1															
	西馬積載車											1			1									1															
	銀山積載車											1			1	1		1						1													1		
	長沢積載車											1			1									1				1											
尾根内積載車							1				1			1									1																
赤井川支署	ポンプ車		2		40			1		1	2		2	1		1								1															
	水槽付ポンプ車		1	1	20		1			3			2	1	1	1											1												
	第2分団都積載車							1							1	1	1							1															
	第2分団落合積載車							1							1	1	1							1															
救助工作車						1			2		1		2	1	1		1	1	1					2	1	1	1			2	1	3	1						
合	計	4	7	5	220	20	11	19	5	47	38	22	39	36	39	30	14	13	11	1			26	7	5	13	6	8	8	8	7	11	14	6	1				

7 消防水利状況

種別		署名	余市	古平	積丹	仁木	赤井川	計	
消 火 栓	公 設		220	94	41			355	
	私 設								
	合 計		220	94	41			355	
貯 水 槽	公 設	60 m ³ 以上100 m ³ 未満				1		1	
		40 m ³ 以上60 m ³ 未満	14	6	15	35	26	96	
		20 m ³ 以上40 m ³ 未満			1	1		2	
		計	14	6	16	37	26	99	
	私 設	60 m ³ 以上100 m ³ 未満							
		40 m ³ 以上60 m ³ 未満	1					1	
		20 m ³ 以上40 m ³ 未満		1				1	
		計	1	1				2	
	合 計			15	7	16	37	26	101
	井 戸	公 設					8		8
私 設									
合 計						8		8	
そ の 他	河 川 ・ 溝 等		6		4			10	
	海 ・ 湖		15	10	5			30	
	プ ー ル		1			2		3	
	濠 ・ 池 等		31					31	
	そ の 他				1			1	
	合 計			53	10	10	2		75

8 水管現有状況

署名	区別 種別	現 有 ホ ー ス			ホ ー ス 配 置 区 分	
		65mm	50mm	40mm	車両台数	小型P台数
余 市	消 防 署	160	76		3	1
	出 張 所	74	55		2	1
	第 1 分 団					1
	第 2 分 団					1
	第 3 分 団					
	第 4 分 団		20			1
	小 計	234	151		5	5
古 平	支 署	172	43	65	1	
	第 1 分 団	30	8		2	2
	第 2 分 団	27	24		3	3
	小 計	229	75	65	6	5
積 丹	支 署	176	40	57	2	1
	野 塚 分 遣 所	60			1	
	第 1 分 団	20			1	1
	第 2 分 団	15			1	1
	第 3 分 団	15			1	1
	第 4 分 団	15			1	1
	第 6 分 団	15			1	1
	第 7 分 団	15			1	1
	第 8 分 団	15			1	1
小 計	346	40	57	10	8	
仁 木	支 署	120	23	22	2	
	第 1 分 団(仁 木)				1	3
	第 2 分 団(然 別)	18			1	1
	第 2 分 団(大 江)	30			1	1
	第 3 分 団(銀 山)	30			1	1
	第 3 分 団(西 馬)	15			1	1
	第 3 分 団(尾 根 内)	30			1	1
	第 3 分 団(長 沢)	15			1	1
小 計	258	23	22	9	9	
赤 井 川	支 署	166	54		2	2
	第 1 分 団					
	第 2 分 団	38			2	2
	小 計	204	54		4	4
合 計		1,271	343	144	34	31

救急・救助

1 月別救急業務状況

区分	種別	署名					合計	救急事故種別													
		余市	古平	積丹	仁木	赤井川		火災	自然災害	水難	交通事故	労働災害	運動競技	一般負傷	加害	自損行為	急病	その他			
																		転院搬送	搬送等	医師送	医療器材
	出場件数	1,174	181	126	168	106	1,755			7	78	60	2	257		19	1004	314			14
	搬送人員	1,108	169	121	158	99	1,655			4	78	60	2	243		14	940	314			
1月	出場件数	106	9	13	10	13	151				1	2		26		1	91	28			2
	搬送人員	103	8	13	9	13	146				3	2		26		1	86	28			
2月	出場件数	93	11	12	10	7	133				4	5		18		1	73	29			3
	搬送人員	90	8	11	10	6	125				4	5		17		1	69	29			
3月	出場件数	94	11	9	16	13	143				3	7	1	13		3	93	21			2
	搬送人員	86	11	7	17	12	133				3	7	1	12		2	87	21			
4月	出場件数	89	11	7	21	11	139				6	5		22		2	81	23			
	搬送人員	85	11	7	21	10	134				6	5		20		1	79	23			
5月	出場件数	74	12	12	14	8	120			1	10	2		17		2	68	19			1
	搬送人員	72	11	12	14	8	117			1	12	2		16		2	65	19			
6月	出場件数	91	16	13	16	9	145				7	6		14		1	74	39			4
	搬送人員	84	16	12	15	8	135				5	6		14			71	39			
7月	出場件数	120	21	16	17	5	179			3	7	13		29		2	106	18			1
	搬送人員	112	20	14	15	5	166			1	8	13		29		1	96	18			
8月	出場件数	113	18	21	10	10	172			2	7	3		34		1	94	31			
	搬送人員	106	17	22	10	10	165			1	8	3		32		1	89	31			
9月	出場件数	80	14	3	11	9	117				4	8		13		3	60	28			1
	搬送人員	70	14	3	8	9	104				4	8		10		3	51	28			
10月	出場件数	114	25	7	20	5	171				15	5	1	22			95	33			
	搬送人員	106	24	7	20	4	161				15	5	1	20			87	33			
11月	出場件数	95	18	8	10	7	138			1	3	3		23		2	90	16			
	搬送人員	92	16	8	9	5	130			1	2	3		22		1	85	16			
12月	出場件数	105	15	5	13	9	147				11	1		26		1	79	29			
	搬送人員	102	13	5	10	9	139				8	1		25		1	75	29			

2 覚知別救急出場件数

区分	種別 署名	火 災	自然 災害	水 難	交 通 事 故	労 働 災 害	運 動 競 技	一 般 負 傷	加 害	自 損 行 為	急 病	そ の 他	小 計	合 計
1	余市				1	13	1	30		1	146	211	403	408
	古平													
	積丹													
	仁木				1						4		5	
	赤井川													
2	余市				5	2		49			195	67	318	509
	古平				2			12			57		71	
	積丹					1		10			32		43	
	仁木					3		11		2	34	1	51	
	赤井川					1		4			21		26	
3	余市				13	18	1	57		4	244	3	340	462
	古平					3		4			21		28	
	積丹			2	3			6			14		25	
	仁木				2	7		4		1	20		34	
	赤井川				11	2		6		1	15		35	
4	余市			1	12			16		5	37	18	89	276
	古平			3	4	2		10		1	39	7	66	
	積丹			1	1			9			27	2	40	
	仁木				7	2		5		1	21	13	49	
	赤井川				5	2		12		1	8	4	32	
5	余市							4			4	1	9	71
	古平							2			11		13	
	積丹				1	1					12		14	
	仁木				3	2		4		1	13		23	
	赤井川							1		1	10		12	
6	余市													3
	古平													
	積丹										1		1	
	仁木				2								2	
	赤井川													
7	余市					1							1	8
	古平										2		2	
	積丹										2		2	
	仁木										2		2	
	赤井川										1		1	
8	余市				1							1	2	2
	古平													
	積丹													
	仁木													
	赤井川													
9	余市				2			1			9		12	16
	古平										1		1	
	積丹										1		1	
	仁木				2								2	
	赤井川													
計	余市			1	34	34	2	157		10	635	301	1,174	1,755
	古平			3	6	5		28		1	131	7	181	
	積丹			3	5	2		25			89	2	126	
	仁木				17	14		24		5	94	14	168	
	赤井川				16	5		23		3	55	4	106	
合計			7	78	60	2	257		19	1,004	328	1,755		

- 1, 火災報知専用電話 固定電話 (NTT加入電話を除く)
 2, 火災報知専用電話 固定電話 (NTT加入電話)
 3, 火災報知専用電話 携帯電話
 4, 加入電話 固定電話
 5, 加入電話 携帯電話
 6, 警察電話
 7, 駆けつけ通報
 8, 自己覚知
 9, その他

3 曜日別救急出場件数

区分	種別 署名	火	自然	水	交	労	運	一	加	自	急	そ	小	合
		災	災	難	通	働	動	般	害	損	病	の	計	計
日	余市			1	8	4		21		2	78	22	136	230
	古平			1	2			5			27		35	
	積丹			2	2	1		3			13		21	
	仁木				2			5			14		21	
	赤井川				5	1		3		1	7		17	
月	余市				4	6		25			98	50	183	280
	古平			1	2	1		2		1	29		36	
	積丹							5			17		22	
	仁木				1	1		3		1	18	1	25	
	赤井川				2	1		4		1	6		14	
火	余市				5	2		26		2	105	55	195	272
	古平				1			2			14	1	18	
	積丹				1			2			16		19	
	仁木				2	1		4		1	15	4	27	
	赤井川				1	1		2			6	3	13	
水	余市				4	8		22		4	92	46	176	264
	古平					1		8			19	2	30	
	積丹							2			15		17	
	仁木				2	3		5		2	10	3	25	
	赤井川				1	2		2			10	1	16	
木	余市				3	5	1	15		1	89	45	159	235
	古平				1	1		4			16	1	23	
	積丹			1		1		4			12	1	19	
	仁木				3	2					13	3	21	
	赤井川				2			1			10		13	
金	余市				6	5		19		1	89	45	165	246
	古平					1		3			14	3	21	
	積丹				1			6			10	1	18	
	仁木				2	5		5		1	11	1	25	
	赤井川				2			6		1	8		17	
土	余市				4	4	1	29			84	38	160	228
	古平			1		1		4			12		18	
	積丹				1			3			6		10	
	仁木				5	2		2			13	2	24	
	赤井川				3			5			8		16	
合計				7	78	60	2	257		19	1,004	328	1,755	

4 時間別出動状況

時間別 署名種別	署名					合計	救急事故種別										
	余市	古平	積丹	仁木	赤井川		火災	自然災害	水難	交通事故	労働災害	運動競技	一般負傷	加害	自損行為	急病	その他
0 ~ 2	35	5	5	6	4	55							7			48	
2 ~ 4	32	4	2	4	2	44							4		2	36	2
4 ~ 6	36	7	7	5	2	57			1	2	1		4			45	4
6 ~ 8	70	21	13	9	9	122			1	6	2		22		1	84	6
8 ~ 10	182	23	15	33	11	264				14	18	1	42		2	139	48
10 ~ 12	189	24	17	33	14	277			2	17	12	1	36		3	120	86
12 ~ 14	161	20	19	20	15	235				6	12		36			119	62
14 ~ 16	141	21	14	19	16	211			1	14	5		38		2	101	50
16 ~ 18	107	24	13	18	18	180			2	11	7		34		1	89	36
18 ~ 20	104	14	11	10	9	148				4	3		19		3	101	18
20 ~ 22	60	10	8	7	3	88				3			8		4	66	7
22 ~ 24	57	8	2	4	3	74				1			7		1	56	9
合計	1,174	181	126	168	106	1,755			7	78	60	2	257		19	1,004	328

7 傷病程度別搬送人員状況

区分	種別 署名	火	自然	水	交	労	運	一	加	自	急	そ	小	合
		災	災	難	通	働	動	般	害	損	病	他	計	計
死 亡	余市				1	1		2		4	28	2	38	52
	古平							1			5		6	
	積丹										4		4	
	仁木									1	1		2	
	赤井川				1						1		2	
重 症	余市				3	2		24			87	81	197	293
	古平				1	1		6			16	6	30	
	積丹				2			8			12	1	23	
	仁木				1	5		4			16	2	28	
	赤井川				2			7			5	1	15	
中 等 症	余市				9	6		50		2	259	174	500	693
	古平			2	2	3		9			40	1	57	
	積丹			1	1			9			37	1	49	
	仁木					3		8		4	29	9	53	
	赤井川				3	1		6		1	21	2	34	
軽 症	余市				21	25	2	69		1	223	31	372	610
	古平				3			11			61		75	
	積丹			1	3	2		7			32		45	
	仁木				18	5		12			36	3	74	
	赤井川				6	3		8		1	26		44	
そ の 他	余市							1					1	7
	古平					1							1	
	積丹													
	仁木					1							1	
	赤井川				1	1		1			1		4	
計	余市				34	34	2	146		7	597	288	1,108	1,655
	古平			2	6	5		27			122	7	169	
	積丹			2	6	2		24			85	2	121	
	仁木				19	14		24		5	82	14	158	
	赤井川				13	5		22		2	54	3	99	
合 計			4	78	60	2	243		14	940	314	1,655		

※ 死 亡：初診時において死亡が確認されたもの
 重 症：3週間以上の入院加療が必要とするもの
 中等症：重症・軽症以外のもの
 軽 症：入院加療を必要としないもの
 その他：医師の診断がないもの及び程度がはっきりしないもの
 並びにその他の場所に搬送したもの(ドクターヘリ等)

5 年代別搬送人員

年代別 署別	年代別						合計
	新 生 児	乳 幼 児	少 年	成 人	高 齢 者		
余 市		29	25	234	820	1,108	
古 平		5	1	40	123	169	
積 丹		1	2	29	89	121	
仁 木		5	5	50	98	158	
赤 井 川		2	2	38	57	99	
合 計		42	35	391	1,187	1,655	

- ※ 新生児：生後28日未満
 乳幼児：生後28日以上～7歳未満
 少年：7歳以上～18歳未満
 成人：18歳以上～65歳未満
 高齢者：65歳以上

6 男女別搬送人員状況

種別 区分	救 急 事 故 種 別													
	合 計	火 災	自然災害	水 難	交通事故	労働災害	運動競技	一般負傷	加 害	自損行為	急 病	そ の 他		
性別	男	868			3	49	39	2	94		7	500	174	
	女	787			1	29	21		149		7	440	140	
署 名	余 市	男	593				21	21	2	53		6	330	160
		女	515				13	13		93		1	267	128
	古 平	男	92			2	5	2		15			64	4
		女	77				1	3		12			58	3
	積 丹	男	61			1	4	2		7			46	1
		女	60			1	2			17			39	1
	仁 木	男	67				11	9		8			33	6
		女	91				8	5		16		5	49	8
赤井川	男	55				8	5		11		1	27	3	
	女	44				5			11		1	27		
合 計		1,655			4	78	60	2	243		14	940	314	

8 市町村別発生及び搬送状況

()内は転院搬送件数及び人員

区分 署名	発救 生急 町事 村故	出 場 件 数	不 搬 送 件 数	搬 送 先 市 町 村 別 搬 送 人 員 数								計		
				余 市	古 平	積 丹	仁 木	赤 井 川	小 樽	札 幌	そ の 他			
余 市 消 防 署	余 市	1,138 (284)	66	620 (51)			1 (1)			372 (175)	80 (57)	3	1,076 (284)	
	古 平	2	1	1									1	
	積 丹	1		1									1	
	仁 木	21 (3)		15 (1)			2			3 (1)	1 (1)		21 (3)	
	赤 井 川	12 (1)	4	2				1		6 (1)			9 (1)	
	その他													
	計	1,174 (288)	71	639 (52)			3 (1)	1		381 (177)	81 (58)	3	1,108 (288)	
古 平 支 署	余 市	5		4						1			5	
	古 平	166 (7)	11	105 (5)	2					41 (1)	6 (1)	1	155 (7)	
	積 丹	10	1	6						3			9	
	仁 木													
	赤 井 川													
	その他													
	計	181 (7)	12	115 (5)	2					45 (1)	6 (1)	1	169 (7)	
積 丹 支 署	余 市													
	古 平	4	1	4									4	
	積 丹	117 (2)	5	73 (1)			2			34	5 (1)	3	117 (2)	
	仁 木													
	赤 井 川													
	計	121 (2)	6	77 (1)			2			34	5 (1)	3	121 (2)	
仁 木 支 署	余 市	18 (10)	2	10 (5)						5 (4)	1 (1)		16 (10)	
	古 平													
	積 丹													
	仁 木	147 (4)	13	91 (1)			1			40 (3)	5	2	139 (4)	
	赤 井 川	3	1	3									3	
	計	168 (14)	16	104 (6)			1			45 (7)	6 (1)	2	158 (14)	
赤 井 川 支 署	余 市	1								1			1	
	古 平													
	積 丹													
	仁 木	1		1									1	
	赤 井 川	97 (3)	6	42				1		40 (1)	5 (2)	4	92 (3)	
	その他	7	1							5			5	
	計	106 (3)	7	43				1		46 (1)	5 (2)	4	99 (3)	
合 計	1,750 (314)	112	978 (64)	2			6 (1)	2	551 (186)	103 (63)	13	1,655 (314)		

9 過去10年間救急活動状況

年別 件数・人員	種別	火 災	自然 災害	水 難 事 故	交 通 事 故	労 働 災 害	運 動 競 技	一 般 負 傷	加 害	自 損 行 為	急 病	そ の 他	合 計
	平成25年	件数	2		5	89	47	9	266	1	15	826	311
	人員	1		1	95	48	9	253	1	6	782	304	1,500
平成26年	件数	1		4	83	55	7	304	2	25	838	300	1,619
	人員	1		4	82	55	6	296	2	14	796	284	1,540
平成27年	件数	3	1	4	87	51	8	301	4	21	801	347	1,628
	人員	7	1	3	92	50	8	276	3	12	769	337	1,558
平成28年	件数	3		6	60	48	11	245	3	15	896	390	1,677
	人員	2		5	63	45	11	231	2	8	857	378	1,602
平成29年	件数	1		4	78	50	4	265	5	13	813	405	1,638
	人員			4	89	49	4	249	4	10	760	393	1,562
平成30年	件数	1		9	69	62	10	256	6	14	907	427	1,761
	人員	1		11	74	61	10	241	5	7	859	413	1,682
令和元年	件数	2		4	79	55	11	262		11	888	412	1,724
	人員	2		3	81	52	11	250		8	848	394	1,649
令和2年	件数	3		3	66	46	4	269	4	8	755	301	1,459
	人員	1		2	56	43	4	257	2	7	702	294	1,368
令和3年	件数	4	2	3	70	52	3	250	1	12	859	348	1,604
	人員	3		1	71	50	3	234	1	8	816	333	1,520
令和4年	件数			7	78	60	2	257		19	1,004	328	1,755
	人員			4	78	60	2	243		14	940	314	1,655

10 救助出動件数

種別 件数		火 災		交 通 事 故	水 難 事 故	風 水 害 等 自 然 災 害	機 械 等 に よ る 事 故	建 物 等 に よ る 事 故	ガ ス 及 び 酸 欠 事 故	破 裂 事 故	そ の 他 の 事 故	合 計
		建 物	建 物 以 外									
余 市	出動件数			6			2	12			11	31
	活動件数							8			9	17
	救助人員							7			2	9
古 平	出動件数				2						1	3
	活動件数				1						1	2
	救助人員				2							2
積 丹	出動件数			1	2						1	4
	活動件数				1							1
	救助人員				1							1
仁 木	出動件数			4				2				6
	活動件数			3				1				4
	救助人員			3				1				4
赤 井 川	出動件数										1	1
	活動件数											
	救助人員											
合 計	出動件数			11	4		2	14			14	45
	活動件数			3	2			9			10	24
	救助人員			3	3			8			2	16

予 防

1 指定防火対象物調

区分(項別)		対象物	計	余市	古平	積丹	仁木	赤井川
		合計	1,506	853	203	126	203	121
1項	イ	劇場等						
	ロ	公会堂・集会場	40	19	6	10	2	3
2項	イ	キャバレー・カフェー・ナイトクラブ						
	ロ	遊技場・ダンスホール	5	4	1			
	ハ	性風俗関連特殊営業を営む店舗等						
	ニ	カラオケボックス等						
3項	イ	待合・料理店						
	ロ	飲食店	48	17	9	10	9	3
4項		百貨店・マーケット・店舗	46	36	5	1	2	2
5項	イ	旅館・ホテル・宿泊所	70	28	3	23	8	8
	ロ	寄宿舍・下宿・共同住宅	319	241	15	9	27	27
6項	イ	病院・診療所・助産所	24	18	2	1	3	
	ロ	老人短期入所・重症心身障害児施設	31	17	2	1	9	2
	ハ	老人デイサービスセンター・児童養護施設	108	31	47	4	23	3
	ニ	幼稚園・特別支援学校	6	6				
7項		小学校・中学校・高等学校	36	17	4	5	5	5
8項		図書館・博物館	6	5	1			
9項	イ	蒸気浴場・熱気浴場						
	ロ	公衆浴場	6	2	1	1	1	1
10項		車両の停車場	8					8
11項		神社・寺院・教会	54	32	7	8	5	2
12項	イ	工場・作業所	134	86	16	7	21	4
	ロ	映画スタジオ・テレビスタジオ						
13項	イ	自動車車庫	41	24	5	1	6	5
	ロ	飛行機の格納庫						
14項		倉庫	173	85	35	6	39	8
15項		その他の事業所	171	76	21	24	23	27
16項	イ	特定複合用途	110	62	12	13	12	11
	ロ	複合用途	60	37	11	2	8	2
17項		重要文化財	10	10				

2 消防関係・許可・届出等処理状況

区分		地域別					
		計	余市	古平	積丹	仁木	赤井川
合計		2,001	935	217	181	383	285
危険物製造所等	設置許可	4	4				
	変更許可	10	3	5	1	1	
	完成検査	14	7	5	1	1	
	仮使用承認	3	2		1		
	仮貯蔵（取扱）承認						
	廃止届	2	2				
	一時休止（再開）届	17	7	1	3	2	4
	譲渡・引渡届	10	1		2		7
	品名・数量等変更届						
	保安監督者選解任届	5	2			1	2
	予防規程認可	9	6	1	1		1
	軽微な変更届	21	12	3	1	5	
	地下タンク等の漏えい時計画書届						
	その他の届	17	9	1	2	1	4
建築同意・建築通知		81	68	3	2	7	1
消防用設備等着工届		13	5		3		5
消防用設備等設置届		31	11	3	4	5	8
防火管理者選解任届		71	41	4	5	14	7
消防計画届		87	46	7	5	18	11
防火対象物点検結果報告		23	14	2		2	5
消防用設備等点検結果報告		820	418	107	83	110	102
消防用設備等検査済証交付		19		3	4	4	8
罹災・その他の証明		2	1		1		
圧縮アセチレンガス等貯蔵・取扱届		4	2			2	
防火対象物使用開始届		40	25	1	3	5	6
ボイラー等設置届		11	7			4	
道路工事届		31	12	2	2	11	4
揚煙・煙火打上・催物開催等届		215	4	15	1	132	63
少量危険物等貯蔵取扱届		42	19	4	4	12	3
発電設備等設置届		18	8	1	1	4	4
改善（計画）報告		81	58	1	18	4	
消防訓練実施通知		291	136	48	32	35	40
特例基準・特例認定申請		6	5		1		
その他		3				3	

3 月別建築同意・通知状況

月別	区分		合計		新築		増築		その他	
	町	村別	件数	面積 ^{m²}	件数	面積 ^{m²}	件数	面積 ^{m²}	件数	面積 ^{m²}
	合計		83	20,426	73	16,378	7	1,639	3	2,409
計	余	市	68	10,803	60	9,558	6	971	2	274
	古	平	3	204	3	204				
	積	丹	2	1,211	1	543	1	668		
	仁	木	9	6,073	9	6,073				
	赤	井	1	2,135					1	2,135
1	余	市								
	古	平	1	57	1	57				
	積	丹								
	仁	木								
2	赤	井								
	余	市	3	422	3	422				
	古	平								
	積	丹								
3	仁	木								
	赤	井								
	余	市	4	302	3	302			1	
	古	平								
4	積	丹								
	仁	木								
	赤	井								
	余	市	5	575	4	431	1	144		
5	古	平	2	1,211	1	543	1	668		
	積	丹	4	1,733	4	1,733				
	仁	木								
	赤	井								
6	余	市	3	455	3	455				
	古	平	1	90	1	90				
	積	丹								
	仁	木	1	1,742	1	1,742				
7	赤	井								
	余	市	13	1,770	12	1,372	1	398		
	古	平								
	積	丹								
8	仁	木	3	2,113	3	2,113				
	赤	井	1	2,135					1	2,135
	余	市	9	1,129	6	600	2	255	1	274
	古	平								
9	積	丹								
	仁	木	1	485	1	485				
	赤	井								
	余	市	4	401	4	401				
10	古	平								
	積	丹								
	仁	木								
	赤	井								
11	余	市	6	1,067	6	1,067				
	古	平								
	積	丹								
	仁	木	7	2,160	7	2,160				
12	赤	井								
	余	市	9	1,920	7	1,746	2	174		
	古	平								
	積	丹								
12	仁	木								
	赤	井								
	余	市	5	602	5	602				
	古	平	1	57	1	57				

4 業態別建築同意状況

業態別		地域別		合計		余市		古平		積丹		仁木		赤井川	
		件数	面積㎡	件数	面積㎡	件数	面積㎡	件数	面積㎡	件数	面積㎡	件数	面積㎡		
合計		83	20,425	68	10,803	3	204	2	1,211	9	6,072	1	2,135		
住宅		51	6,497	48	6,293	3	204								
1項	イ	劇場等													
	ロ	公会堂・集会場													
2項	イ	キャバレー・カフェ・ナイトクラブ													
	ロ	遊技場・ダンスホール													
	ハ	性風俗関連特殊営業を営む店舗等													
	ニ	カラオケボックス等													
3項	イ	待合・料理店													
	ロ	飲食店													
4項	百貨店・マーケット・店舗														
5項	イ	旅館・ホテル・宿泊所													
	ロ	寄宿舎・下宿・共同住宅													
6項	イ	病院・診療所・助産所													
	ロ	老人短期入所・重症心身障害児施設													
	ハ	老人デイサービスセンター・児童養護施設													
	ニ	幼稚園・特別支援学校													
7項	小学校・中学校・高等学校														
8項	図書館・博物館														
9項	イ	蒸気浴場・熱気浴場													
	ロ	公衆浴場													
10項	車両の停車場														
11項	神社・寺院・教会														
12項	イ	工場・作業所													
	ロ	映画スタジオ・テレビスタジオ													
13項	イ	自動車庫													
	ロ	飛行機の格納庫													
14項	倉庫														
15項	その他の事業所														
16項	イ	特定複合用途													
	ロ	複合用途													
17項	重要文化財														
その他		7	631	7	631										

5 危険物製造所等状況

区分		町村別区分						
		計	余市	古平	積丹	仁木	赤井川	
合計		238	126	28	22	36	26	
製造所	製造所							
	貯蔵所	屋内貯蔵所	8	2	1		3	2
		屋外タンク貯蔵所	13	8	1	1	3	
		屋内タンク貯蔵所	8	5		1		2
		地下タンク貯蔵所	83	45	9	4	18	7
		簡易タンク貯蔵所						
		移動タンク貯蔵所	52	32	6	4	7	3
		屋外貯蔵所	1	1				
		小計	165	93	17	10	31	14
取扱所	給油取扱所	43	18	5	8	4	8	
	一般取扱所	30	15	6	4	1	4	
	小計	73	33	11	12	5	12	

6 液化ガス施設状況

区分		町村別区分					
		計	余市	古平	積丹	仁木	赤井川
合計		30	16	4	5	3	2
液化ガス販売所		27	14	4	5	3	1
液化ガス充填所		1	1				
特定供給設備		2	1				1

7 火災概況

区 分	内 訳	合 計
火 災 件 数	建 物 4 件	8 件
	林 野 件	
	車 両 1 件	
	船 舶 件	
	そ の 他 3 件	
焼 損 棟 数	全 焼 1 棟	5 棟
	半 焼 棟	
	部 分 焼 3 棟	
	ぼ や 1 棟	
焼 損 面 積 (焼 損 表 面 積)	全 焼 10 m ²	10 m ² (19)
	半 焼 m ²	
	部 分 焼 (19) m ²	
	ぼ や m ²	
	林 野 a	a
損 害 見 積 額	建 物 及 び 収 容 物 1,141 千 円	1,223 千 円
	林 野 千 円	
	車 両 82 千 円	
	船 舶 千 円	
	そ の 他 千 円	
罹 災 世 帯	全 損 世 帯	2 世 帯
	半 損 世 帯	
	小 損 2 世 帯	
罹 災 人 員	全 損 人	4 人
	半 損 人	
	小 損 4 人	
死 傷 者	死 者 人	0 人
	傷 者 人	

8 町村別火災状況

町村別 区分 月別	合計						余市町					古平町					積丹町					仁木町					赤井川村							
	建 物	林 野	車 両	船 舶	そ の 他	計	建 物	林 野	車 両	船 舶	そ の 他	計	建 物	林 野	車 両	船 舶	そ の 他	計	建 物	林 野	車 両	船 舶	そ の 他	計	建 物	林 野	車 両	船 舶	そ の 他	計				
合計	4	0	1	0	3	8	4				3	7																			1			1
1月						0																												
2月	1					1	1					1																						
3月																																		
4月	1				1	2	1				1	2																						
5月					1	1					1	1																						
6月																																		
7月																																		
8月			1			1																								1			1	
9月					1	1					1	1																						
10月																																		
11月																																		
12月	2					2	2					2																						

9 月別火災状況

区分 月別	出火件数						焼損棟数				罹災世帯				死傷者		焼損面積等			損害見積額 (千円)
	合計	建物	林野	車両	船舶	その他	全焼	半焼	部分焼	ぼや	全損	半損	小損	人員	死者	傷者	焼損面積 (㎡)	焼損表面積 (㎡)	林野 (a)	
合計	8	4		1		3	1		3	1			2	4			10	19		1,223
1月																				
2月	1	1								1			1	2						
3月																				
4月	2	1				1	1		1								10	13		740
5月	1					1														
6月																				
7月																				
8月	1			1																82
9月	1					1														
10月																				
11月																				
12月	2	2							2				1	2				6		401

10 令和4年火災状況

町村別	出火日	曜	覚知時刻	覚知方法	火災種別	用途	原因	焼損棟数				気象状況				罹災世帯数	罹災人員	死者	傷者	焼損面積		焼損面積の(a)	損害額 (千円)
								全焼	半焼	部分焼	ぼや	天候	風向	風速(m/s)	湿度(%)					の火災警報の有無	焼損床面積		
余市町	2/14	月	18:35	事後聞知	建物	共同住宅・歯科医院	クッキングヒーター				1	曇	西南西	1	89	無	1	2				0	
	4/21	木	10:08	火災報知専用電話(携帯電話から)	建物	置場	その他	1		1		晴	西南西	3	63	無			10	13		740	
	4/30	土	12:47	火災報知専用電話(NTT除く)	その他	雑種地	その他					晴	西	6	61	無							
	5/11	水	8:51	火災報知専用電話(携帯電話から)	その他	雑種地	たき火					晴	東北東	1	58	無							
	9/12	月	20:45	加入電話(携帯電話から)	その他	雑種地	たばこ					晴	西南西	2	82	無							
	12/13	火	15:34	火災報知専用電話(NTT)	建物	作業場	配線器具			1		曇	西南西	2	98	無				5			390
	12/28	水	※	事後聞知	建物	住宅	ストーブ			1		晴	無風	0	97	無	1	2		1			11
※事後聞知覚知時刻 R5.1.4 17:35																							
古平町																							
積丹町																							
仁木町																							
赤井川村	8/17	水	11:18	加入電話(携帯電話から)	車両	ダンプトラック	不明					曇	北西	1	57	無						82	

10901

1 1 原因別火災状況

原因別	区分	出火件数					焼損棟数				罹災世帯				死傷者		焼損面積			損害見積額 (千円)
	合計	建物	林野	車両	船舶	その他	全焼	半焼	部分焼	ぼや	全損	半損	小損	人員	死者	傷者	建物床面積 (㎡)	建物表面積 (㎡)	林野 (a)	
合計	8	4		1		3	1		3	1			2	4			10	19		1,223
たばこ	1					1														
こんろ																				
風呂・かまど																				
ストーブ																				
ボイラー																				
煙突・煙道	1	1							1				1	2				1		11
排気管																				
電気機器・装置																				
電灯・電話等の配線																				
内燃機関																				
配線器具	1	1							1									5		390
クッキングヒーター	1	1							1				1	2						
マッチ・ライター																				
たき火	1					1														
溶接・切断機																				
静電気																				
オイル漏れ																				
放火																				
放火の疑い																				
配線の断線																				
その他	2	1				1	1		1								10	13		740
不明・調査中	1			1																82

1 2 時間別火災出動状況

時間	出火件数						焼損棟数				罹災世帯				死傷者		焼損面積			損害見積額千円
	合計	建物	林野	車両	船舶	その他	全焼	半焼	部分焼	ぼや	全損	半損	小損	人員	死者	傷者	建物床面積 m ²	建物表面積 m ²	林野 a	
合計	8	4		1		3	1		3	1			2	4			10	19		1,223
0																				
1																				
2																				
3																				
4																				
5																				
6																				
7																				
8	1					1														
9																				
10	1	1					1		1								10	13		740
11	1			1																82
12	1					1														
13																				
14																				
15	1	1							1									5		390
16																				
17																				
18	1	1							1			1	2							
19	1	1							1			1	2					1		11
20	1					1														
21																				
22																				
23																				

1 3 過去10年間火災出動状況

区分 年別	出火件数						焼損棟数				罹災世帯				死傷者		焼損面積			損害見積額 (千円)
	合計	建物	林野	車両	船舶	その他	全焼	半焼	部分焼	ぼや	全損	半損	小損	人員	死者	傷者	面建物積床 (㎡)	面建物積表 (㎡)	林野 (a)	
合計	165	66	1	27	4	67	38	10	22	31	18	8	29	128	5	21	7,374	414	907	356,153
平成 25 年	15	8		1		6	4	1	2	1	2	1	2	12		1	3,160	68		9,938
平成 26 年	29	11		4	1	13	3	1	2	5	1	1	5	19		3	180	7		68,478
平成 27 年	17	7		2	1	7	1	1	1	4	1	1	3	7	1	7	134	6		13,747
平成 28 年	14	7		2		5	6	2	3	3	4		5	26		3	675	130		17,044
平成 29 年	12	4		2		6	4		3		3		1	6	1	1	766	63		15,461
平成 30 年	15	5	1	4	1	4	3		2	3	2		2	8		1	485	84	907	5,308
平成 元年	20	10		2		8	10	3	4	9	3	3	7	35	2	1	1,023	36		24,879
平成 2 年	17	5		3	1	8	3	1	1	3		1	1	5		1	458			135,553
平成 3 年	18	5		6		7	3	1	1	2	2	1	1	6	1	3	483	1		64,890
平成 4 年	8	4		1		3	1		3	1			2	4			10	19		855

14 過去10年間原因別火災出動状況

原因別 年別	合計	たばこ	こころ	風呂・かまど	ストーブ	ポイラー	煙突・煙道	排気管	電気機器・装置	電灯電話等配線	内燃機関	配線器具	静電気	ライターマッチ	たき火	溶接機・切断機	オイル漏れ	配線の断線	火入れ	放火	放火の疑い	灯火	クッキングヒーター	その他	不明調査中
合計	165	12	6	1	3	2	2	2	1	4	3	5	1	3	16	1	1	2	13	7	3	2	1	36	38
平成 25 年	15	1	2	1		1				1					1				2	1	1			1	3
平成 26 年	29	2	1				1	1			1	1		1	6				1	2		1		5	6
平成 27 年	17	2	1						1										1	3	2	1		2	4
平成 28 年	14	3				1				1	1													5	3
平成 29 年	12				1						1	1							1					6	2
平成 30 年	15		1					1		2					2				2					4	3
平成 元年	20	2	1		1										3				5					4	4
平成 2 年	17	1			1							1			2	1			1					1	9
平成 3 年	18											1	1	2	1		1	2		1				6	3
平成 4 年	8	1					1					1			1								1	2	1

15 過去10年間時間別火災出動状況

時間別 年別	合計	0	1	2	3	4	5	6	7	8	9	10	11	12	13	14	15	16	17	18	19	20	21	22	23
		1	2	3	4	5	6	7	8	9	10	11	12	13	14	15	16	17	18	19	20	21	22	23	24
合計	165	1	1	3	2	4	3	2	3	5	9	23	22	7	11	14	3	16	8	11	3	5	5	2	2
平成 25 年	15			1								3	2	1	1	1		2		2	1			1	
平成 26 年	29			1	1		1	1		1	2	3	3	1	2	3	1	1		1		3	3	1	
平成 27 年	17					3						3	2		1	1		2	3	2					
平成 28 年	14								1		1	2	2	2	1	1		2	1		1				
平成 29 年	12					1	1				1	1	1	1	1	3		2							
平成 30 年	15								1		1	3	3	1		2			2	2					
平成 元年	20								1	1	3	2	2		1	2		3	1	1			1		2
平成 2 年	17		1	1			1	1		1		3	4		2		1			1			1		
平成 3 年	18	1			1					1	1	2	2		2	1		4	1	1		1			
平成 4 年	8									1		1	1	1			1			1	1	1			

16 危険物施設等の事故発生状況

(町村別)

危険物施設	合計	小計	製造所	屋内貯蔵所	屋外タンク貯蔵所	屋内タンク貯蔵所	地下タンク貯蔵所	簡易タンク貯蔵所	移動タンク貯蔵所	屋外貯蔵所	給油取扱所	一般取扱所	仮貯蔵・仮取扱い	無許可施設	少量危険物							運搬			
															小計	屋外ホームタンク	屋内ホームタンク	屋外タンク	屋内タンク	地下タンク	移動タンク		左記以外のもの		
町村	計	計	所	所	所	所	所	所	所	所	所	所	所	所	計	ク	ク	ク	ク	ク	ク	ク	ク	ク	搬
余市	12														12	7					2		3		
古平	1														1	1									
積丹																									
仁木																									
赤井川	2														2	1					1				
合計	15														15	9					3		3		

(事故種別)

危険物施設	合計	小計	製造所	屋内貯蔵所	屋外タンク貯蔵所	屋内タンク貯蔵所	地下タンク貯蔵所	簡易タンク貯蔵所	移動タンク貯蔵所	屋外貯蔵所	給油取扱所	一般取扱所	仮貯蔵・仮取扱い	無許可施設	少量危険物							運搬			
															小計	屋外ホームタンク	屋内ホームタンク	屋外タンク	屋内タンク	地下タンク	移動タンク		左記以外のもの		
事故種別	計	計	所	所	所	所	所	所	所	所	所	所	所	所	計	ク	ク	ク	ク	ク	ク	ク	ク	ク	搬
火災																									
爆発																									
流出	15														15	9						3		3	
破裂																									
破損																									
その他																									
合計	15														15	9						3		3	

16 月別気象調

〈余市消防署気象観測データ〉

区分 月別	平均 気温	最高気温		最低気温		平均風速 月間最高日		最多風向		最大風速		10m以上 日数	平均 風速	実効 湿度	最小湿度		平均 湿度	降雨量
		日	値	日	値	日	値	向	回数	日	値			日	値			
年間	9.4	7月4日	31.4	1月31日	-14.1	5月14日	9.3	SW	264	9月6日	27.2	156	1.7	85.0	5月11日	56.9	85.2	1,010.0
1月	-5.0	11日	3.7	31日	-14.1	12日	8.2	SW	20	12日	25.3	16	1.8	92.3	25日	87.9	92.4	165.5
2月	-3.0	26日	6.6	1日	-12.4	21日	7.8	SW	16	21日	22.0	15	1.8	90.0	28日	82.7	89.4	172.0
3月	2.8	26日	13.4	2日	-6.7	27日	6.6	SW	16	6日	20.3	15	1.8	83.6	29日	72.5	83.2	53.5
4月	7.3	26日	23.5	2日	-4.3	23日	9.2	SW	14	27日	21.3	21	2.1	70.4	21日	58.2	69.4	11.5
5月	12.5	25日	26.9	2日	2.1	14日	9.3	WSW	14	14日	20.1	17	1.9	74.0	11日	56.9	76.3	43.5
6月	17.7	25日	30.8	7日	6.5	24日	6.6	WSW	11	25日	18.5	10	1.5	87.2	15日	80.2	87.6	60.0
7月	23.4	4日	31.4	19日	16.0	3日	7.1	SW	9	3日	17.2	4	1.1	90.7	9日	84.9	90.8	26.5
8月	22.2	11日	31.0	22日	14.0	2日	5.7	WSW	11	8日	14.3	9	1.4	85.3	24日	78.4	85.3	151.5
9月	17.7	6日	29.8	22日	6.4	7日	9.0	SW	18	6日	27.2	8	1.6	83.5	8日	77.7	83.6	67.0
10月	11.4	1日	27.3	26日	-0.2	20日	7.1	SW	18	20日	18.4	12	1.7	85.5	1日	80.4	85.9	80.0
11月	6.5	13日	17.4	30日	-4.6	26日	7.5	SW	15	26日	19.5	13	1.7	84.4	6日	75.5	84.7	72.5
12月	-1.3	13日	6.8	30日	-9.8	24日	6.6	SW	16	24日	21.3	15	1.6	93.5	1日	88.9	94.1	106.5